

**Fabryka Kresek Sp. z o.o.**

ul. Marii Skłodowskiej-Curie 41C, lok. 103, 87-100 Toruń,

**tel. kom. 505-018-687**

*Egzemplarz nr 1*

## PROJEKT TECHNICZNY

**OBIEKT:** BUDOWA PRZYŁĄCZY WODY I KANALIZACJI  
SANITARNEJ DO BUDYNKU MIESZKALNEGO  
WIELORODZINNEGO

**ADRES:** UL. GEN. SIKORSKIEGO  
87-330 JABŁONOWO POMORSKIE  
DZ. 471/1, 471/2, 476/1, 476/3, 476/4, 481, 474, 476/5, 477  
OBR. 0017 JABŁONOWO, GM. JABŁONOWO  
POMORSKIE

**BRANŻA:** SANITARNA

**INWESTOR:** SPOŁECZNA INICIATYWA MIESZKANIOWA „KZN-  
TORUŃSKI” SP. Z O.O.  
UL. M.SKŁODOWSKIEJ-CURIE 41A,  
87-100 TORUŃ

KATEGORIA OBIEKTU BUDOWLANEGO: I, XXVI

**Opracowanie:**

<b>Branża</b>	<b>Imię i Nazwisko</b>	<b>Specjalność Nr uprawnień</b>	<b>Podpis</b>
Projektant Sanitarny	mgr inż. Magdalena Wojciechowska	Instalacje sanitarne KUP/0101/PWBS/18	

MAJ 2025 r.

## **ZAWARTOŚĆ OPRACOWANIA**

### **PROJEKTU TECHNICZNO-WYKONAWCZEGO PRZYŁĄCZY WODY I KANALIZACJI SANITARNEJ DLA BUDYNKU WIELORODZINNEGO.**

- 1. Dane ogólne.**
- 2. Podstawa i zakres opracowania.**
- 3. Opis rozwiązań projektowych.**
  - 3.1 Przyłącze wody.**
  - 3.2 Przyłącze kanalizacji sanitarnej.**
- 4. Roboty ziemne.**
  - 4.1 Roboty w wykopach otwartych.**
- 5. Próby i odbiory.**
- 6. Uwagi końcowe**
- 7. Informacja nt. bezpieczeństwa i ochrony zdrowia.**
- 8. Załączniki.**
  1. Oświadczenie projektanta.
  2. Decyzja o nadaniu uprawnień budowlanych do projektowania projektanta.
  3. Zaświadczenie o przynależności do Polskiej Izby Inżynierów Budownictwa projektanta.
  4. Warunki przyłączenia do gminnej sieci wodociągowej i kanalizacyjnej z dnia 10.02.2025r.
  5. Protokół z narady koordynacyjnej nr. GG.6630.79.2025.1 z dnia 09.05.2025r.
  6. Uzgodnienie lokalizacji infrastruktury technicznej z ZDP nr TN.4042-45/25/MK z dnia 23.04.2025r.
  7. Uzgodnienie lokalizacji infrastruktury technicznej z UMiGJP nr IPP.7230.15.2025 z dnia 19.05.2025r.
- 9. Część rysunkowa.**

01 Projekt zagospodarowania terenu,	skala 1:500
02 Profil przyłącza wody,	skala 1:100/100
03 Profil przyłącza kanalizacji sanitarnej	skala 1:100/200
04 Studnia wodomierzowa	skala 1:20
05 Przepompownia	skala 1:20

# OPIS TECHNICZNY.

## 1. DANE OGÓLNE

### 1.1 INWESTOR

Spółeczna Inicjatywa Mieszkaniowa „KZN-Toruński” Sp. z o.o.  
ul. M. Skłodowskiej- Curie 41A  
87-100 Toruń

### 1.2 ADRES INWESTYCJI

87-330 Jabłonowo Pomorskie  
ul. Gen. Sikorskiego  
dz. nr 471/1, 471/2, 476/1, 476/3, 476/4, 481, 474, 476/5, 477 obr. 0017 Jabłonowo, gm. Jabłonowo Pomorskie

### 1.3 STAN PRAWNY DZIAŁEK

Dz. nr 471/1, 471/2, 476/1, 476/3, 476/4 – własność:  
Spółeczna Inicjatywa Mieszkaniowa „KZN-Toruński” Sp. z o.o.  
ul. M. Skłodowskiej- Curie 41A  
87-100 Toruń

Dz. nr 481 własność:  
Zarząd Dróg Powiatowych  
ul. Wczasowa 46  
87-300 Karbowo

Dz. nr 474, 476/5, 477 własność:  
Miasto i Gmina Jabłonowo Pomorskie  
ul. Główna 28  
87-330 Jabłonowo Pomorskie

## 2. PODSTAWA I ZAKRES OPRACOWANIA.

Podstawa wykonania projektu to:

- zlecenie Inwestora
- podkłady architektoniczno-budowlane,
- wytyczne technologiczne
- warunki przyłączenia do sieci wod. – kan.,
- Normy:

PN-EN 1610: 2002 - Budowa i badania przewodów kanalizacyjnych

PN-B-10736:1999 - Roboty ziemne. Wykopy otwarte dla przewodów wodociagowych i kanalizacyjnych. Warunki techniczne wykonania.

PN-92/B-10735 - Przewody kanalizacyjne. Wymagania i badania przy odbiorze.

PN-81/B-03020 – Grunty budowlane: posadowienie bezpośrednie budowli,

PN-EN 124:2000 - Zwieńczenia wpustów i studzienek kanalizacyjnych do nawierzchni dla ruchu pieszego i kołowego – Zasady konstrukcji, badania typu, znakowanie, sterowanie jakością.

PN-B-10720:1998 - Wodociągi - Zabudowa zestawów wodomierzowych w instalacjach wodociagowych - Wymagania i badania przy odbiorze

PN-EN 1917 - Studzienki kanalizacyjne betonowe, żelbetowe i zbrojone włóknem stalowym

PN-EN 12201 – Systemy przewodów rurowych z tworzyw sztucznych do przesyłania wody i do ciśnieniowego odwadniania i kanalizacji. Polietylen (PE)

PN-EN 805:2001 – Zaopatrzenie w wodę wymagania dotyczące systemów zewnętrznych i ich części składowych

PN-92/B-01707 - Instalacje kanalizacyjne – wymagania w projektowaniu,

PN-92/B-01706 - Instalacje wodociagowe – wymagania w projektowaniu

PN-EN 1717 – Ochrona przed wtórnym zanieczyszczeniem wody w instalacjach wodociagowych i ogólne wymagania dotyczące urządzeń zapobiegających zanieczyszczaniu przez przepływ zwrotny

PN-81/B-10700/01 - Instalacje wewnętrzne wodociągowe i kanalizacyjne. Wymagania i badania przy odbiorze. Instalacje kanalizacyjne.

Zakres opracowania.

Przedmiotem niniejszego opracowania jest projekt przyłączy wody i kanalizacji sanitarnej dla budynku mieszkalnego wielorodzinnego w miejscowości Jabłonowo Pomorskie, gm. Jabłonowo.

### 3. OPIS ROZWIĄZAŃ PROJEKTOWYCH.

#### 3.1. Przyłącza wody.

Budynek wielorodzinny zasilany będzie w wodę poprzez projektowane przyłącze wodociągowe z istniejącej sieci wodD110 znajdującej się w drodze gminnej na działce 477. Główny zestaw wodomierzowy został zlokalizowany w komorze wodomierzowej, zaś w poszczególnych lokalach mieszkalnych znajdować się będą podliczniki.

Przewody układać na głębokości zapewniającej min. 1,6 m przykrycia gruntem. Na przewodzie ułożyć drut sygnalizacyjny miedziany o przekroju min. 1.5 mm<sup>2</sup>. Drut wyprowadzić do skrzynki ulicznej po trzpieniu zasuw, a od strony studni – wprowadzić za ścianę i przytwierdzić do rury za pomocą opaski zaciskowej. 40 cm ponad rurą przyłącza ułożyć taśmę ostrzegawczą koloru niebieskiego.

Włączenie przyłącza do sieci wodociągowej zaprojektowano poprzez montaż trójnika kołnierowego DN100/90/100 wykonanej z żeliwa sferoidalnego, z pełną wykładziną gumową w obęjmie i zabezpieczeniem przed odkręceniem.

Przed i za trójnikiem zaprojektowano zasuwę DN90. Zasuwę wyposażać w obudowę teleskopową i skrzynkę uliczną żeliwną. Skrzynkę posadzić na pierścieniu betonowym, z otworem Ø160 mm a teren wokół niej utwardzić za pomocą prefabrykowanego obruku betonowego z otworem Ø195 mm. Położenie zasuw należy oznaczyć tabliczką tworzywową z wciskanyymi literami o białym tle i niebieskich cyfrach, literach, układzie współrzędnych i obrzeżu, zgodnie z normą PN-86/B-09700.

##### 3.1.1. Obliczenia zużycia wody.

Przyłącze do budynku wielorodzinnego - urządzenia:

- 15 umywalek,
- 15 płuczki WC,
- 15 natrysk,
- 15 pralka,
- 15 zlewozmywaków.

Suma przepływów jednostkowych wody do celów bytowo-gospodarczych wynosi :  $q_n = 10,35 \text{ dm}^3/\text{s}$

Przepływ obliczeniowy wody do celów bytowo-gospodarczych wynosi :  $q = 1,81 \text{ dm}^3/\text{s} = 6,52 \text{ m}^3/\text{h}$

Na instalacji należy zamontować zabezpieczenia przed przepływem zwrotnym, wg PN-EN 1717:2003:

- zawór antyskażeniowy przy głównym zestawie wodomierzowym.

Ponadto projektuje się jeden hydrant zewnętrzny dn80 o wydajności nominalnej  $q_{ppoz.} = 10,0 \text{ dm}^3/\text{s} = 36,0 \text{ m}^3/\text{h}$

Zgodnie z §7.2 Rozporządzenia w sprawie przeciwpożarowego zaopatrzenia w wodę oraz dróg pożarowych (Dz. U. 2009 nr 124 poz. 1030) przyłącze powinno zapewnić wydajność

$$q = q_{ppoz.} + 0,15 \cdot q_{b-q} = 10,27 \text{ dm}^3/\text{s} = 36,97 \text{ m}^3/\text{h}$$

##### 3.1.2. Dobór średnicy przyłącza.

Odcinek przyłącza zaprojektowano z rur PE100 SDR 17 (PN 10), Ø90 x 5,4 mm. Prędkość przepływu przy przepływie obliczeniowym dla potrzeb bytowo-gospodarczych wynosi  $v = 2,09 \text{ m/s}$ .

##### 3.1.3. Dobór wodomierza.

Wodomierz Comfort – woda na cele bytowo-gospodarcze i p.poż., bezpowrotnie zużyta:

Przepływ obliczeniowy dla wodomierza  $q_w = q_{ppoz.}, z = 10,27 \text{ dm}^3/\text{s} = 36,97 \text{ m}^3/\text{h}$ .

Z uwagi na dużą rozbieżność między przepływem wody na cele technologiczne a przepływem na cele p.poż., dobrano wodomierz sprzężony o średnicy DN 65, dla którego:

$$Q_1 = 0,04 \text{ m}^3/\text{h},$$



$$Q_3 = 40 \text{ m}^3/\text{h}.$$

$$Q_{\min} \leq q_w \leq Q_n$$

$$0,04 \leq 36 \leq 40 \text{ [m}^3/\text{h]}$$

$$\text{DN wodomierza} \leq \text{DN przyłącza}$$

$$\text{DN65} < \text{DN 90}$$

#### 3.1.4. Zestaw wodomierzowy.

Główny zestaw wodomierzowy projektuje się w prefabrykowanej studni wodomierzowej.

Projektuje się zestawy wodomierzowe o średnicy podejścia DN65.

Zestaw składa się z :

- zaworu grzybkowego odcinającego DN90
- redukcja- zwężka kołnierзова DN90/DN65 + króciec dwukołnierzowy DN65 L=200mm
- wodomierza sprzężony DN65 Q3=40m<sup>3</sup>/h
- kształtka montażowa kołnierзова DN65
- redukcja- zwężka kołnierзова DN90/DN65
- zawór odcinający DN90
- filtr siatkowy DN90
- zaworu antyskażeniowego typu EA z możliwością spustu wody 2"
- zaworu spustowego 1".

Wodomierz główny należy montować w pozycji horyzontalnej, tzn. z tarczą licznika skierowaną do góry.

Przed zainstalowaniem wodomierza rurociąg powinien być przepłukany w celu usunięcia zanieczyszczeń mogących uszkodzić wodomierz lub spowodować ograniczenie przepływu.

#### 4.1.5 KOMORA WODOMIERZOWA

Zaprojektowano prefabrykowaną komorę wodomierzową żelbetową, o wymiarach wewnętrznych 2,66 x 1,65 x 1,0 m (dł. x szer. x wys.), wyposażoną w:

- właz kanałowy żeliwny Ø600 mm,
- pierścienie dystansowe pod włazem,
- stopnie złazowe,
- zagłębienie do odwodnienia,
- kanał wentylacyjny nawiewny,
- tuleje z przejściami szczelnymi dla przewodów.

Beton komory powinien spełniać minimalne wymagania:

- beton klasy C34/45, wskaźnik w ≤ 0,45
- nasiąkliwość betonu maksymalnie 5%
- wodoszczelność W10.

Komorę posadowić na wypoziomowanej płycie z betonu C12/15 o grubości 10-15 cm i wymiarze min. 10 cm większym niż wymiar zewnętrzny komory. Płytę wykonać w odwodnionym wykopie na gruncie rodzimym, lub w razie konieczności na zagęszczonej podsypce piaskowej.

Stosować właz kanałowy okrągły Ø600 mm, żeliwny o klasie obciążenia B125, wentylowany. Właz w terenie zielonym nieprzejezdnym umieścić tak, aby wierzch włazu wystawał ok 5 cm ponad projektowany poziom terenu.

Do regulacji wysokości osadzenia włazu stosować prefabrykowane pierścienie dystansowe z betonu o parametrach jak kręgi.

Komorę wyposażić w stopnie złazowe żeliwne oraz poręcz chwytną pod włazem. Stopnie wg DIN 1212E, zabezpieczone tworzywem przed poślizgiem, rozmieszczone w pionie co 25 – 30 cm, w układzie drabinkowym, w odległości 15 cm od ściany studzienki. Poręcz chwytną wykonać z pręta stalowego ocynkowanego i umieścić ją ok. 10 cm pod włazem w odległości 7 cm od ściany.

Komorę wyposażić w kanał wentylacyjny nawiewny w postaci rury PVC Ø75mm z kominkiem umieszczonym 60 cm nad poziomem terenu i wylotem 30 cm nad posadzką komory.

### 3.3. Przyłącze kanalizacji sanitarnej.

Ścieki z budynku zostaną odprowadzone poprzez projektowane przyłącze do istniejącej sieci kanalizacji sanitarnej DN300 zlokalizowanej na działce nr 481 w ul. Gen. Sikorskiego.

Przyłącze wykonać metodą bez wykopową. Włączenie do sieci za pomocą istniejącej studni. W studni wykonać wiertnicą otwór w którym osadzić rurę przewodową, a przestrzeń między rurą a ścianą studni uzupełnić zaprawą wodoszczelną.

#### 3.3.1. Obliczenia ilości ścieków.

Przepływ ścieków bytowo – gospodarczych z przyborów w budynku wielorodzinnym wyznaczono zgodnie z normą PN-EN 12056-2. Ścieki z budynku odprowadzane będą za pomocą przyłącza kanalizacyjnego do istniejącej sieci kanalizacyjnej. Przyłącze projektuje się jako tłoczne od studni pompowej znajdującej się na działce 476/3.

Suma równoważników odpływu DU dla budynku wielorodzinnego wynosi: **88,5 [-]**

Przepływ obliczeniowy w instalacji kanalizacji bytowo-gospodarczej dla budynku :  **$q_{sanit} = 4,70 \text{ dm}^3/\text{s}$** .

#### 3.3.2. Dobór średnicy przyłączy.

Dobrano średnice odcinka kanalizacji sanitarnej grawitacyjnej zewnętrznej z rur **PVC-U Ø 160x4,7 mm SN-8 SDR 34**. Instalację tłoczną projektuje się z rur **Ø75x4,5mm PE100 SDR17 PN10**.

#### 3.3.3. Studnie.

Na przyłączach kanalizacyjnych zaprojektowano studnie inspekcyjne Ø315 mm wykonane z polipropylenu i polietylenu, karbowaną. W terenie zielonym, nieprzejezdnym stosować właz żeliwny klasy A15, umieszczony na adapterze teleskopowym do rury karbowanej. Adapter oprzeć na stożku betonowym odcinającym. Właz umieścić ok. 5 cm ponad terenem.

#### 3.3.4. Pompownia.

W celu przetłoczenia ścieków należy zastosować pompownię. Zaprojektowano pompownię o wydajności 12 dm<sup>3</sup>/h oraz wysokości podnoszenia 5,2-2 m H<sub>2</sub>O z wyjściem przewodem tłocznym o średnicy Ø75 PE100 SDR 17 (PN 10). Pompownia winna być wyposażona w komorę betonową Dn1200. Posadowienie pompowni wykonać podobnie jak posadowienie studni betonowych. Wyposażenie pompowni oraz parametry techniczne przedstawiono na rysunku pompowni. Włączenie do istniejącej studni przyłączeniowej wykonać poprzez łącznik rurowo-kołnierzowy Ø63/50. W studni betonowej S.istn. zaprojektowano zasuwę żeliwną do ścieków Dn50 z kółkiem.

## 4. ROBOTY ZIEMNE.

Przed przystąpieniem do robót ziemnych należy w terenie wytyczyć trasy przewodów. Wytyczenie tras powinien uprawniony geodeta. Teren objęty robotami należy zabezpieczyć przez ogrodzenie oświetlenie i wywieszenie ostrzegawczych dla ruchu pieszego i kołowego.

Roboty ziemne należy wykonać zgodnie z normą PN-B-10736:1999 oraz PN-B-6050:1999.

Podczas prowadzenia wykopów zwrócić uwagę aby nie uszkodzić istniejących instalacji podziemnych. Po zakończeniu prac technologicznych teren zagospodarować zgodnie z projektem zagospodarowania terenu.

### 4.1. ROBOTY W WYKOPACH OTWARTYCH

Wykonywanie wykopów przewiduje się mechanicznie i ręcznie z zastosowaniem płytowego umocnienia ścian pionowych.

Przewody w wykopie należy układać na warstwie podsypki grubości minimum 10 cm. Szerokość warstwy podsypki powinna być równa szerokości wykopu. Podsypka powinna być zagęszczona do wskaźnika zagęszczenia minimum 0,98. Zagęszczanie należy wykonywać warstwami o miąższości dostosowanej do wybranej metody zagęszczenia.

Montaż wodociągu odbywać się może tylko w temperaturze wyższej od 0 °C

Grunt pod przewodem nie może być naruszony (rozmyty, spulchniony, zmarznięty itp.), w przeciwnym razie należy usunąć naruszony grunt na całej powierzchni dna i zastąpić go nową podsypką. Podłoże powinno być tak wyprofilowane, aby rura spoczywała na nim jedną czwartą swojej powierzchni. W przypadku przegłębienia wykopu poniżej projektowanego poziomu ułożenia przewodu, należy uzupełnić tą warstwę piaskiem odpowiednio zagęszczonym.

Opuszczanie i układanie przewodu na dnie wykopu może odbywać się dopiero po przygotowaniu podłoża. Przed opuszczeniem rur do wykopu należy sprawdzić ich stan techniczny - nie mogą mieć uszkodzeń - oraz zabezpieczyć je przed zanieczyszczeniem poprzez wprowadzenie do rur tymczasowych zamknięć w postaci zaślepek, korków itp. Przed

zakończeniu dnia roboczego bądź przed zejściem z budowy należy zabezpieczyć końce ułożonego rurociągu przed zamuleniem.

Rury i kształtki montować zgodnie z zaleceniami producenta.

Rury należy obsypać warstwą piasku do wysokości 30 cm nad rurą. Do zasypywania przewodów należy używać gruntów sykich mało spoistych, bez kamieni. Niedopuszczalne jest używanie gruntów zmarzniętych, torfu, darniny, gruntów kamienistych i zawierających substancje organiczne. Zasypkę wykopów do wysokości 0.30 m ponad wierzch przewodów należy wykonać ręcznie gruntem sykim, zagęszczalnym, bez kamieni, pozostałą część zasyпки można stanowić grunt rodzimy. Zasypkę wykopów należy wykonać warstwami, co 15 cm z zastosowaniem zagęszczenia ręcznego gruntu lub co 30 cm przy zagęszczaniu mechanicznym.

Minimalny stopień zagęszczenia gruntu pod jezdniami powinien wynosić 97-100% wg zmodyfikowanej skali Proctora, jeżeli wymagania branży drogowej nie będą stanowiły inaczej (PN-02205). Ustalenie wskaźnika zagęszczenia gruntu powinno być wykonane przez uprawnioną jednostkę.

Należy odtworzyć nawierzchnię pasa drogowego do stanu pierwotnego.

## 5. PRÓBY I ODBIORY

Przed zasypaniem wykonanych rurociągów i obiektów z nimi związanych, należy dokonać próby szczelności, z uwzględnieniem wymagań stawianych przez producentów zastosowanych materiałów oraz wymaganiami norm.

Przylącze wodociągowe należy poddać próbie szczelności zgodnie z normą PN-EN 805.

Próbie przeprowadzić w trzech etapach:

- a) Próbę wstępną przy zastosowaniu ciśnienia roboczego – 6 bar. Czas trwania próby 24 h.
  - b) Próbę spadku ciśnienia przy ciśnieniu próbnym – 10 bar. Czas trwania próby 0,5 h.
  - c) Główną próbę ciśnieniową przeprowadzić przy ciśnieniu próbnym – 10 bar. Czas trwania próby 0,5 h.
- Czynnikiem wykorzystanym do prób będzie woda pitna wodociągowa.

Po pozytywnej próbie szczelności należy przeprowadzić dezynfekcję przewodów podchlorynem sodu. Następnie po 48 godzinach przeprowadzić intensywne płukanie wodą i poddać próbki wody badaniu pod względem bakteriologicznym i fizykochemicznym.

Szczelność wykonanych przewodów kanalizacyjnych bezciśnieniowych zewnętrznych powinna zostać sprawdzona przed zasypaniem wykopu zgodnie z normą PN-EN 1610. Próbę szczelności na eksfiltrację należy przeprowadzić przy użyciu wody z zastosowaniem ciśnienia statycznego nie wyższego niż 0,5 bar ze względu na wytrzymałość studzienek i nie mniejszym niż 0,1 bar (1 mH<sub>2</sub>O) licząc od górnej tworzącej rury. Dopuszczalny ubytek wody nie wyższy niż 0,20 dm<sup>3</sup>/m<sup>2</sup> powierzchni zwilżonej, przy czasie trwania próby 30 min.

Przed zasypaniem wykonanych rurociągów i obiektów z nimi związanych, należy zgłosić do uprawnionych służb geodezyjnych wykonanie inwentaryzacji geodezyjnej.

Po zakończeniu prób należy uzyskać protokół odbioru końcowego od inspektora Zakładu Usług Komunalnych w Chełmży. Na pobór wody i odprowadzanie ścieków należy zawrzeć umowę z Gestorem.

## 6. UWAGI KOŃCOWE

1. Bezwzględnie należy przestrzegać wytycznych producenta rur i urządzeń dotyczących technologii ich montażu.
2. Wszelkie prace należy realizować zgodnie z „Warunkami technicznymi wykonania i odbioru robót budowlano-montażowych. cz. II. Instalacje sanitarne i przemysłowe” oraz w zgodzie z zasadami BHP i ochrony p.poż., a także zgodnie z „Rozporządzeniem Ministra Infrastruktury z 12.04.2002 r. w sprawie warunków technicznych jakim powinny odpowiadać budynki i ich usytuowanie” (Dz. U. nr 75/02).
3. Wszelkie materiały i urządzenia użyte do wykonania instalacji powinny posiadać aktualne aprobaty techniczne oraz atesty higieniczne, które przy odbiorze końcowym należy dostarczyć inwestorowi.
4. Ewentualne zmiany należy uzgodnić z projektantem.

## **7. INFORMACJA NT. BEZPIECZEŃSTWA I OCHRONY ZDROWIA.**

Informacja dot. bezpieczeństwa i ochrony zdrowia opracowana zgodnie z rozporządzeniem Ministra Infrastruktury z dnia 23 czerwca 2003 roku w sprawie informacji dotyczącej bezpieczeństwa i ochrony zdrowia oraz planu bezpieczeństwa i ochrony zdrowia (Dz.U. Nr 120 z 2003r. Poz. 1126).

### **1. Zakres robót dla całego zamierzenia budowlanego.**

Na całość zamierzenia budowlanego składają się prace budowlano – montażowe przy budowie przyłączy wody i kanalizacji sanitarnej.

### **2. Wykaz istniejących obiektów budowlanych.**

Na działkach projektowanej inwestycji znajdują się podziemne instalacje:

- wody,
- kanalizacji sanitarnej,
- telekomunikacji,
- elektroenergetyczna,

Na działkach projektowanej inwestycji znajdują się istniejące dwa budynki handlowo-usługowe oraz istniejący budynek świetlicy wiejskiej.

### **3. Wskazanie elementów zagospodarowania działki lub terenu które mogą stwarzać zagrożenie bezpieczeństwa i zdrowia ludzi.**

Na działkach nie występują elementy zagospodarowania które mogą stwarzać zagrożenie bezpieczeństwa i zdrowia podczas realizowania inwestycji objętej projektem.

### **4. Wskazanie dotyczące przewidywanych zagrożeń występujących podczas realizacji robót budowlanych, określających ich skalę i rodzaje zagrożeń oraz miejsce i czas wystąpienia.**

Zakres prac obejmuje:

- prace przygotowawcze: wytyczenie trasy, zabezpieczenie miejsca budowy, organizacja zaplecza,
- prace montażowe: układanie rurociągów,
- próby i odbiory robót.

Identyfikuje się następujące zagrożenia dla zdrowia i życia ludzi, które mogą wystąpić podczas realizacji robót budowlanych:

- zagrożenie ze strony niesprawnego sprzętu budowlanego wykorzystywanego podczas prowadzenia robót,
- zagrożenie porażenia prądem elektrycznym od kabli lub urządzeń – tylko w przypadku nieodpowiedniego użytkowania urządzeń bądź użytkowania urządzeń uszkodzonych,
- zagrożenie przygniecenia pracownika powstające podczas rozładunku i przemieszczania ciężkich elementów budowlanych.
- zagrożenie zasypania wykopu – tylko w przypadku nieodpowiedniego zabezpieczenia ścian wykopu,
- zagrożenie związane z przemieszczaniem się po placu budowy i wykonywaniem prac fizycznych. Zagrożenie to występuje do zakończenia prac budowlano-montażowych i związane jest z typowymi czynnościami wykonywanymi przez pracowników, które należą do zakresu ich obowiązków. Zagrożenia, jakie identyfikuje się podczas takich prac to: skaleczenia, urazy, stłuczenia itp.

### **5. Wskazanie sposobu prowadzenia instruktażu pracowników przed przystąpieniem do realizacji robót szczególnie niebezpiecznych.**

Podczas realizacji inwestycji nie przewiduje się prac szczególnie niebezpiecznych w rozumieniu rozporządzenia Ministra Pracy i Polityki Socjalnej z dn. 26 września 1997 (Dz. U. z 2003 r. Nr 169 poz. 1650 z późn. zm.)

**6. Wskazanie środków technicznych i organizacyjnych, zapobiegających niebezpieczeństwom wynikającym z wykonywania robót budowlanych w strefach szczególnego zagrożenia zdrowia lub w ich sąsiedztwie, w tym zapewniających bezpieczną i sprawną komunikację, umożliwiającą szybką ewakuację na wypadek pożaru, awarii i innych zagrożeń.**

- wydzielenie i oznakowanie placu budowy za pomocą taśm ostrzegawczych, tablic ostrzegawczych, informacyjnych oraz szczegółowych tablic ostrzegających o zagrożeniach w trakcie realizacji budowy,
- wykonywanie wykopów w szalunkach,
- wyznaczenie dróg technologicznych oraz placów składowania,
- wyposażenie pracowników w środki ochrony osobistej, odpowiednich do rodzaju wykonywanych prac,
- określenie zasad bezpośredniego nadzoru nad pracami szczególnie niebezpiecznymi przez wyznaczone w tym celu osoby,
- określenie sposobu przechowywania i przemieszczania materiałów, wyrobów, substancji oraz preparatów niebezpiecznych na terenie budowy,
- wskazanie środków techniczno-organizacyjnych, zapobiegających niebezpieczeństwom wynikającym z wykonywania robót budowlanych w strefach szczególnego zagrożenia zdrowia lub w ich sąsiedztwie, w tym zapewniających bezpieczeństwo i sprawną komunikację, umożliwiającą szybką ewakuację na wypadek pożaru, awarii i innych zagrożeń,
- wskazanie miejsca przechowywania dokumentacji budowy oraz dokumentów niezbędnych do prawidłowej eksploatacji maszyn i innych urządzeń technicznych.

Całość wykonywać zgodnie z:

- warunkami pozwolenia na budowę,
- Rozporządzeniem Ministra Pracy i Polityki Socjalnej z dnia 26 września 1997r. w sprawie ogólnych przepisów bezpieczeństwa i higieny pracy,
- Rozporządzeniem Ministra Infrastruktury z dnia 6 lutego 2003r. w sprawie bezpieczeństwa i higieny pracy podczas wykonywania robót budowlanych.

Pracownicy przewidziani do wykonania prac omówionych w powyższym punkcie powinni mieć odbyte szkolenie BHP. Wszystkie prace muszą być prowadzone zgodnie z przepisami BHP – w szczególności z Rozporządzeniem Ministra Infrastruktury z dnia 6 lutego 2003 w sprawie bezpieczeństwa i higieny pracy podczas wykonywania robót budowlanych, instrukcjami montażu i innymi przepisami.

PROJEKTOWAŁ  
mgr inż. Magdalena Wojciechowska  
nr upr. KUP/0101/PWBS/18

## OŚWIADCZENIE

projektanta

o sporządzeniu projektu budowlanego branży sanitarnej zgodnie z obowiązującymi przepisami  
oraz zasadami wiedzy technicznej

Ja, niżej podpisany:

**mgr inż. Magdalena Wojciechowska**

(imię i nazwisko sprawdzającego składającego oświadczenie)

**Oświadczam, że projekt budowlany**

dotyczący inwestycji (podać rodzaj inwestycji)

**przyłącza wody i kanalizacji sanitarnej dla budynku wielorodzinnego  
Dz. 471/1, 471/2, 476/1, 476/3, 476/4, 481, 474, 476/5, 477 obr. 0017 Jabłonowo Gm. Jabłonowo  
Pomorskie**

opracowany na rzecz Inwestora (podać pełną nazwę inwestora)

**Spółeczna Inicjatywa Mieszkaniowa „KZN-TORUŃSKI” Sp. z o.o.  
ul. M. Skłodowskiej- Curie 41A,  
87-100 Toruń**

został opracowany zgodnie z obowiązującym prawem oraz zasadami wiedzy technicznej.

Data złożenia oświadczenia

Projektant	mgr inż. Magdalena Wojciechowska	Instalacje sanitarne KUP/0101/PWBS/18	
------------	----------------------------------	--	--

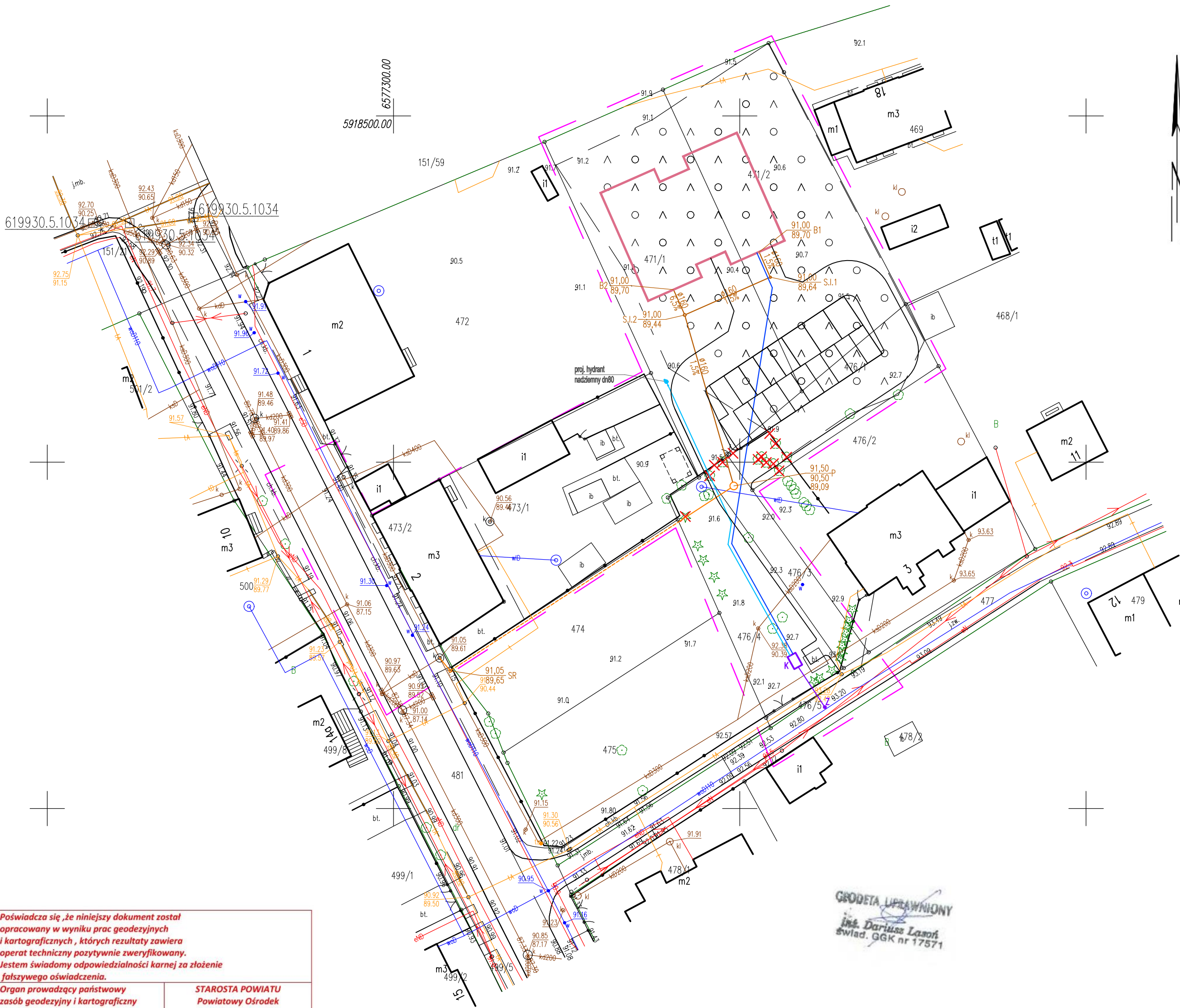


MAPA DO CELÓW PROJEKTOWYCH  
SKALA 1:500

Układ odniesienia: PL-ETRF89 , układ wsp. płaskich: PL-2000 strefa 6 (18°), układ wys.: PL-EVRF2007-NH

Sekcje mapy: 6.199.30.09.3.2; 6.199.30.09.1.4  
GG.6640.1.607.2025

-----zakres opracowania  
Nie wyklucza się istnienia innych nie wykazanych na niniejszej mapie urządzeń  
podziemnych, które nie były zgłoszone do inwentaryzacji geodezyjnej lub o których brak  
jest informacji w zasobie geodezyjnym.  
Niniejsza mapa wykonana została bez ustaleń obciążeń dot. służebności gruntowych w księgach wieczystych.  
Mapa powstała w oparciu o dane z zasobu geodezyjnego oraz pomiar bezpośredni.  
Granice nieruchomości przyjęto wg. ewidencji zasobu geodezyjnego.  
Mapa aktualna na dz.26.03.2025



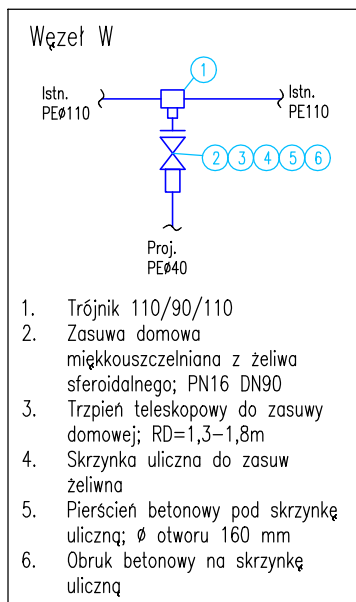
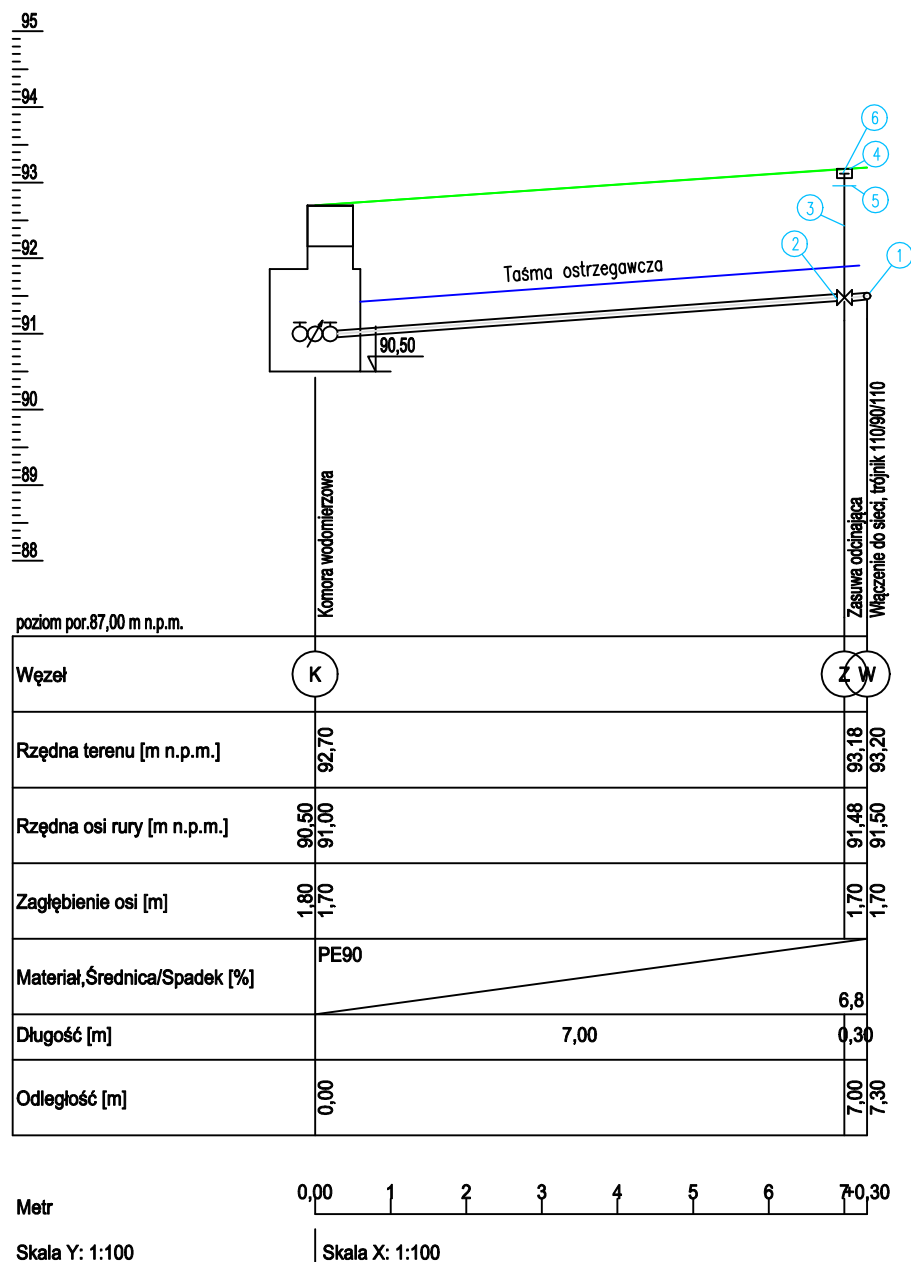
Poświadczam, że niniejszy dokument został opracowany w wyniku prac geodezyjnych i kartograficznych, których rezultaty zawiera operat techniczny pozytywnie zweryfikowany. Jestem świadomy odpowiedzialności karnej za złożenie fałszywego oświadczenia.	
Organ prowadzący państwowy zasób geodezyjny i kartograficzny	STAROSTA POWIATU Powiatowy Ośrodek Dokumentacji Geodezyjnej i Kartograficznej BRODNICA
Identyfikator ewidencyjny materiału zasobu-operatu technicznego	
Nr i data protokołu pozytywnej weryfikacji operatu	NR GG.6640.1.607.2025_1 z dn. 01.04.2025
Imię i nazwisko i numer uprawnień kierownika prac geodezyjnych	inż. Dariusz Lasoń nr uprawnień 17571

LEGENDA:	
	PROJ. INST. KANALIZACJI SANITARNEJ (POZA ZAKRESEM OPRACOWANIA)
	PROJ. PRZYLĄCZE KANALIZACJI SANITARNEJ
	PROJ. PRZYLĄCZE KANALIZACJI SANITARNEJ WYKONYWANE PRZEWIERTEM STEROWANYM
	PROJ. ZEWNĘTRZNA INSTALACJA WODY P. POŻ. (POZA ZAKRESEM OPRACOWANIA)
	PROJ. ZEWNĘTRZNA INSTALACJA WODY (POZA ZAKRESEM OPRACOWANIA)
	PROJ. PRZYLĄCZE WODY
	PROJ. STUDNIA KANALIZACJI SANITARNEJ
	PROJ. KOMORA WODOMIERZOWA
	PROJ. POMPOWIA ŚCIEKÓW SANITARNYCH
	PROJ. STUDNIO ROZPRĘŻNA KANALIZACJI SANITARNEJ
	OBRYŚ PROJEKTOWANEGO BUDYNKU

Za zgodność mapy do celów projektowych z oryginałem

Podpisano przez/ Signed by:  
DARIUSZ LASOŃ  
Data/ Date: 10.04.2025 10:47  
mSzafir

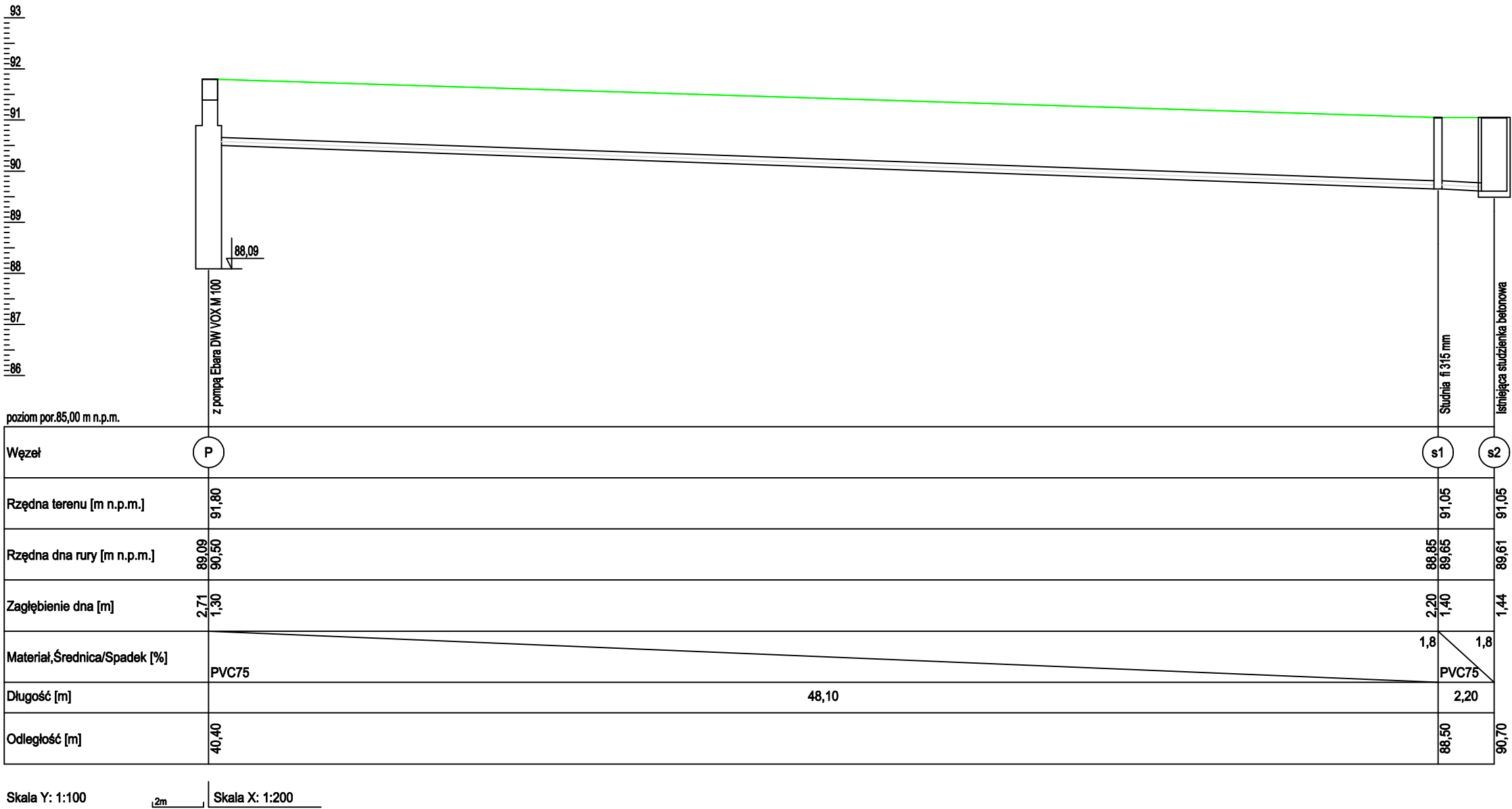
OPRACOWANIE CHRONIONE PRAWEM AUTORSKIM. ZMIANY LUB KOPLOWANIE WYMAGAJĄ PISEMNEJ ZGODY AUTORÓW PROJEKTU.			
<div>PRACOWNIA PROJEKTOWA</div> <div> <b>EM PROJEKT</b></div> <div>FABRYKA KRESEK SP. Z O.O., UL.MARII SKŁODOWSKIEJ-CURIE 41C, lok. 103, 87-100 TORUŃ, TEL. 505 018 687</div>			
OBIEKT	Budynek mieszkalny wielorodzinny		
ADRES OBIEKTU	dz. nr 471/1, 471/2, 476/1, 476/3, 476/4 obręb JABŁONOWO POMORSKIE		
PROJEKT ZAGOSPODAROWANIA TERENU			
TEMAT RYSUNKU	PZT		
SKALA RYS.	1:500	NR RYS.	1
DATA	05.2025	PODPIS	
PROJEKTANT	mgr inż. Magdalena Wojciechowska upr. bud. KUP/0101/PWBS/2018 w spec. inst. sanitarnie, bez ograniczeń		



OPRACOWANIE CHRONIONE PRAWEM AUTORSKIM. ZMIANY LUB KOPIOWANIE WYMAGAJĄ PISEMNEJ ZGODY AUTORÓW PROJEKTU.

<div>PRACOWNIA PROJEKTOWA</div> <div> <b>EM PROJEKT</b></div>			
FABRYKA KRESEK SP. Z O.O., UL.MARII SKŁODOWSKIEJ-CURIE 41C, lok. 103, 87-100 TORUŃ, TEL. 505 018 687			
OBIEKT	Budynek mieszkalny wielorodzinny		
ADRES OBIEKTU	dz. nr 471/1, 471/2, 476/1, 476/3, 476/4 obręb JABŁONOWO POMORSKIE		
PROJEKT ZAGOSPODAROWANIA TERENU			
TEMAT RYSUNKU	PROFIL PRZYŁĄCZA WODOCIĄGOWEGO		
SKALA RYS.	1:100/100	NR RYS.	2
DATA	05.2025	PODPIS	
PROJEKTANT	mgr inż. Magdalena Wojciechowska upr. bud. KUP/0101/PWBS/2018 w spec. inst. sanitarnie, bez ograniczeń		





OPRACOWANIE CHRONIONE PRAWEM AUTORSKIM. ZMIANY LUB KOPIOWANIE WYMAGAJĄ PISEMNEJ ZGODY AUTORÓW PROJEKTU.

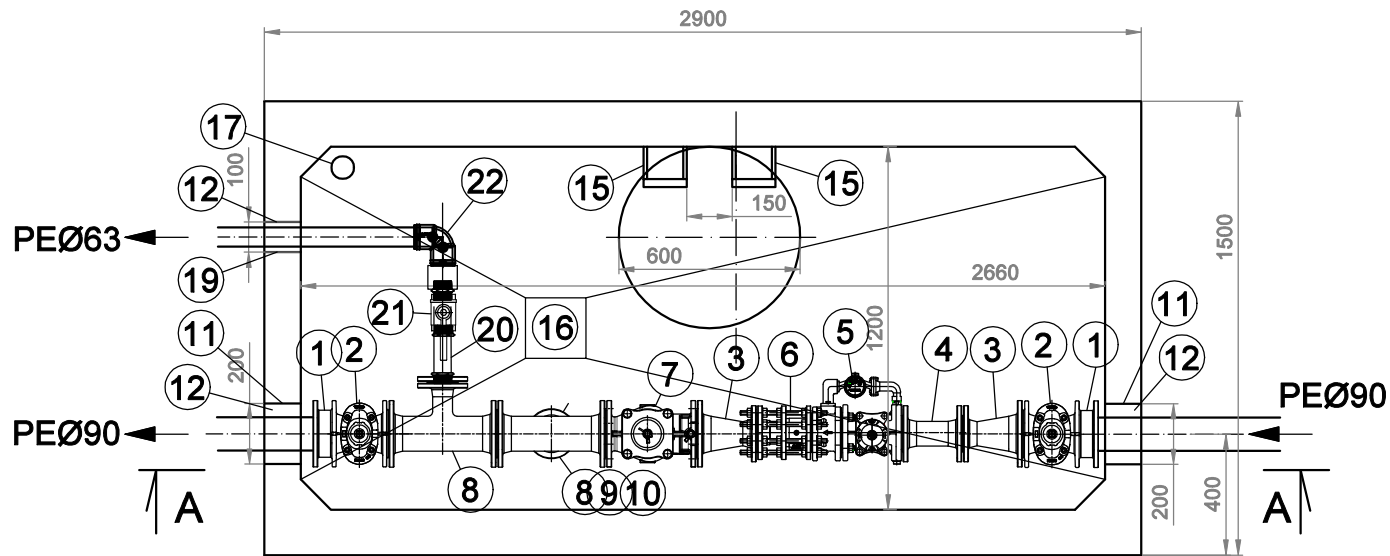
PRACOWNIA PROJEKTOWA

 **PROJEKT**

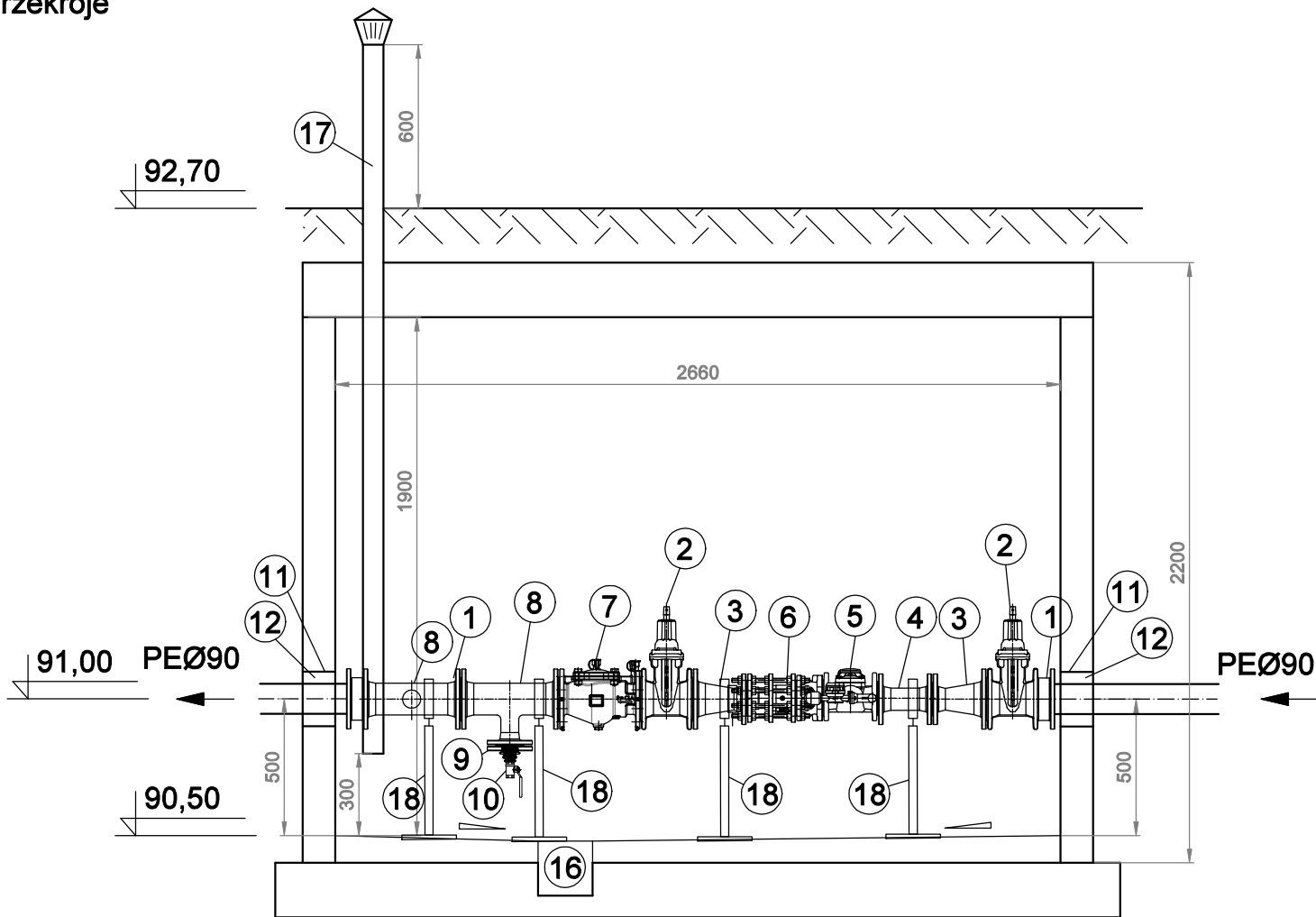
FABRYKA KRESEK SP. Z O.O., UL. MARII SKŁODOWSKIEJ-CURIE 41C, lok. 103, 87-100 TORUŃ,  
TEL. 505 018 687

OBIEKT	Budynek mieszkalny wielorodzinny		
ADRES OBIEKTU	dz. nr 471/1, 471/2, 476/1, 476/3, 476/4 obręb JABŁONOWO POMORSKIE		
PROJEKT ZAGOSPODAROWANIA TERENU			
TEMAT RYSUNKU	PROFIL PRZYŁĄCZA KANALIZACJI SANITARNEJ		
SKALA RYS.	1:100/200	NR RYS.	3
DATA	05.2025	PODPIS	
PROJEKTANT	mgr inż. Magdalena Wojciechowska upr. bud. KUP/0101/PWBS/2018 w spec. Inst. sanitarnie, bez ograniczeń		

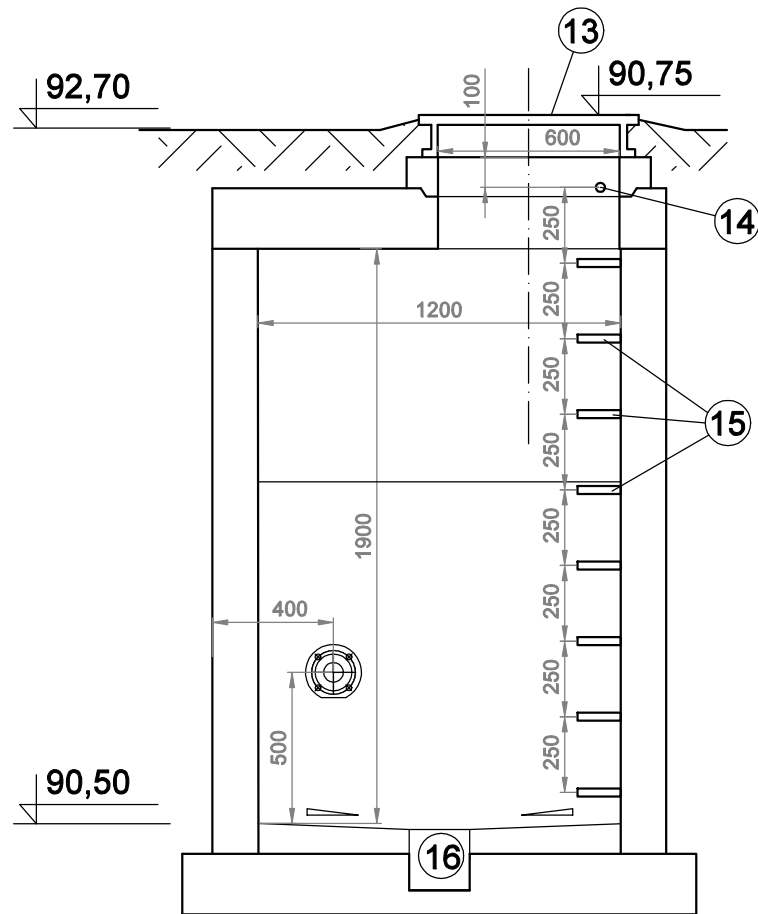
Rzut



Przekroje



A-A



B-B

Lp.	Opis
1	Tuleja PE Ø90 z luźnym kołnierzem dn90
2	Krótką zasuwa kołnierzowa miękouszczelniana dn90 owiercenie PN10
3	Zwężka kołnierzowa dn90/dn65 owiercenie PN10
4	Króciec dwukołnierzowy dn65 L=200mm owiercenie PN10
5	Wodomierz sprzężony dn65 Q3=40m3/h, Q1=0,04 m3/h
6	Wstawka montażowa dn65 L=180mm
7	Zawór antyskażeniowy typu EA dn90
8	Trójnik żeliwny kołnierzowy dn90/dn50 owiercenie PN10
9	Kołnierz z gwintem wewn. dn50 / 1" owiercenie PN10
10	Zawór kulowy spustowy 1" GZ/GW
11	Tuleja , średnica wewnętrzna Ø150 mm
12	Łańcuch uszczelniający
13	Właz żeliwny wentylowany Ø600mm, kl. B125
14	Poręcz chwytna
15	Stopnie złazowe żeliwne pokryte tworzywem
16	Zagłębienie 20 x 20 x 20 cm dla pompy odwadniającej
17	Rura nawiewna Ø75mm PVC zakończona kominkiem
18	Podpora pionowa: <ul style="list-style-type: none"><li>- profil montażowy 41x41mm</li><li>- stopa 20x20cm obrotowa (regulacja kąta) do profilu 41x41</li><li>- obejmą z wykładziną gumową na pręcie gwintowanym M8</li></ul>
19	Tuleja , średnica wewnętrzna Ø100 mm
20	Kołnierz z gwintem wewn. dn50 / 1" owiercenie PN10
21	Zawór kulowy 2" GW/GW
22	Kolano elektrooporowe 90° z gwintem zewn. Ø63 x dn50

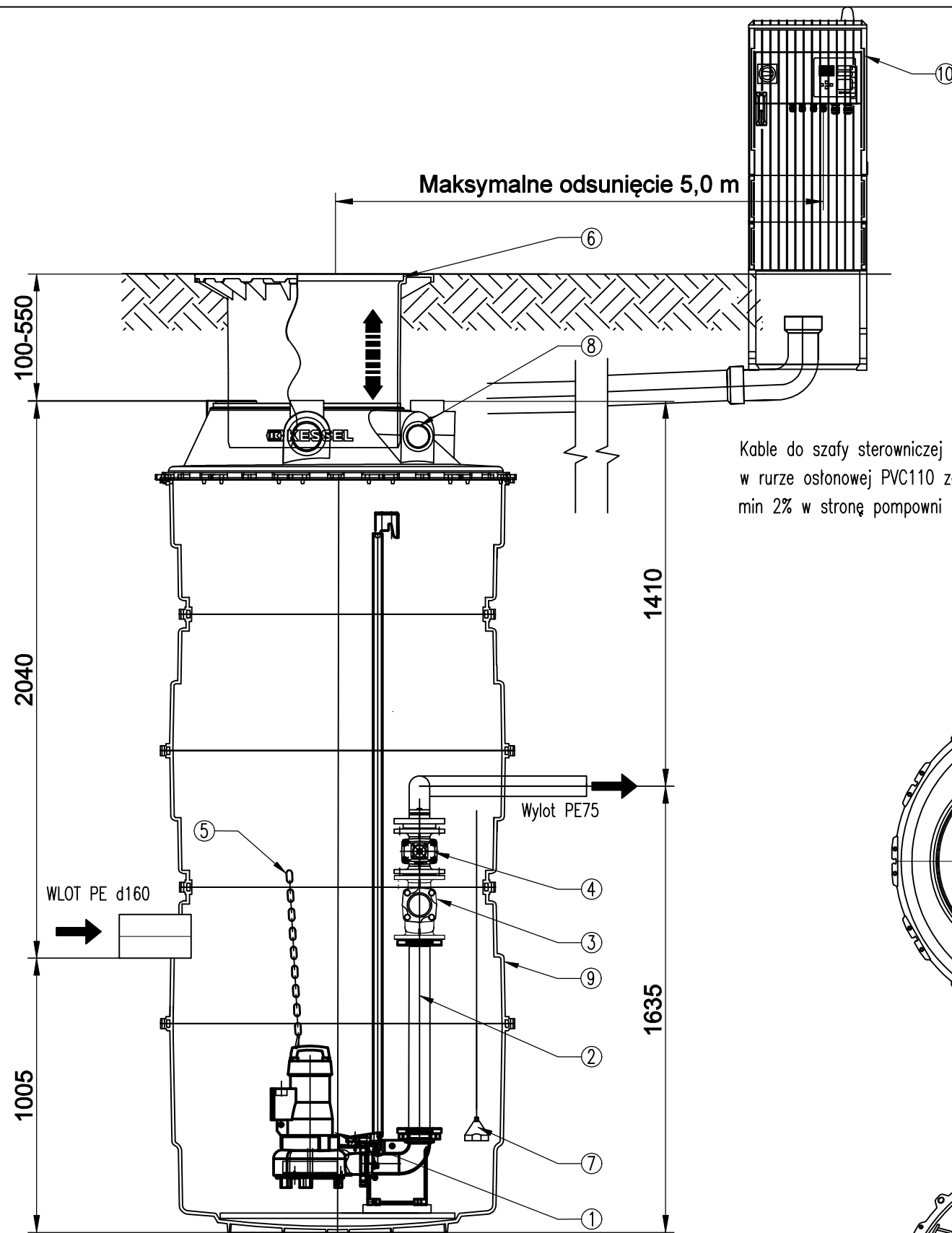
OPRACOWANIE CHRONIONE PRAWEM AUTORSKIM. ZMIANY LUB KOPIOWANIE WYMAGAJĄ PISEMNEJ ZGODY AUTORÓW PROJEKTU.

PRACOWNIA PROJEKTOWA

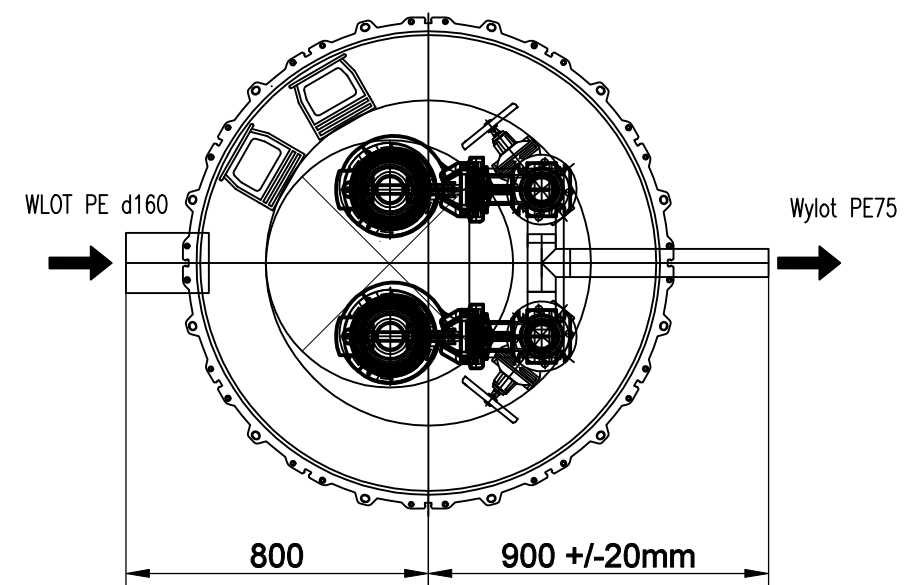
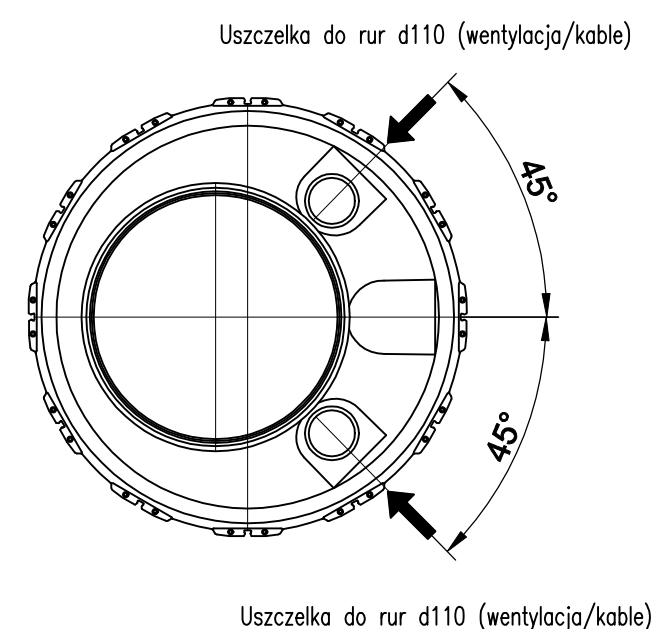
**em**PROJEKT

FABRYKA KRESEK SP. Z O.O., UL.MARII SKŁODOWSKIEJ-CURIE 41C, lok. 103, 87-100 TORUŃ  
TEL. 505 018 687

OBIEKT	Budynek mieszkalny wielorodzinny		
ADRES OBIEKTU	dz. nr 471/1, 471/2, 476/1, 476/3, 476/4 obręb JABŁONOWO POMORSKIE		
PROJEKT ZAGOSPODAROWANIA TERENU			
TEMAT RYSUNKU	KOMORA WODOMIERZOWA		
SKALA RYS.	1:25	NR RYS.	4
DATA	05.2025	PODPIS	
PROJEKTANT	mgr inż. Magdalena Wojciechowska upr. bud. KUP/0101/PWBS/2018 w spec. inst. sanitarnie, bez ograniczeń		



Kable do szafy sterowniczej prowadzić w rurze osłonowej PVC110 ze spadkiem min 2% w stronę pompowni

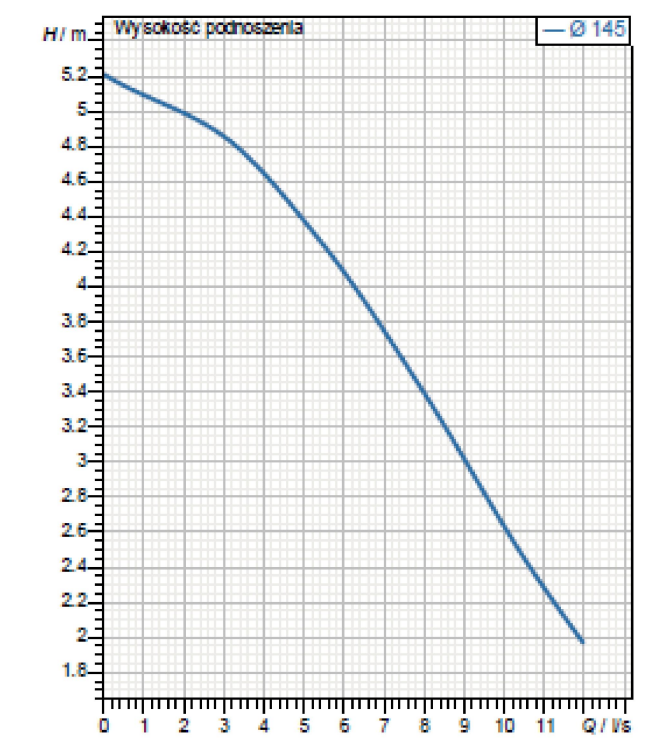


Pompa	AP623 ND
Zasilanie	400V AC
Prad pracy	2,9 A
Moc pompy P1/P2	1,29/0,8 kW
Obroty silnika	1450 obr./min
Tryb pracy	S1
Temp. pracy	do 40° C
Rodzaj wirnika	Vortex
Wolny przelot	65 mm

UWAGA:

1. Dla włączów klasy D400 należy wykonać płytę odciążającą!
2. Dopuszczalna zabudowa w wodzie gruntowej nie wyższej niż 0,5m ponad poziom posadowienia!

10.	Obudowa zewnętrzna ze sterownikiem Comfort Duo 400V	1	---
9.	Zbiornik LW1000 Komfort	1	PE
8.	Uszczelka przejścia na przewody i wentylację Ø110	2	EPDM
7.	Dzwonowa sonda hydrostatyczna z 10 m kablem	1	---
6.	Nasada teleskopowa z włączem Ø600, B125	1	PP / żeliwo
5.	Łańcuch Ø 4mm o udźwigu 210 kg	2	stal nierdzewna 1.4301
4.	Zawór odcinający kulowy DN65	2	stal nierdzewna 1.4301
3.	Zawór zwrotny kulowy DN65	2	żeliwo
2.	Pion tłoczny DN65	2	stal nierdzewna 1.4301/PVCU
1.	Pompa zasilana do ścieków AP623, 400 V, z 10m kablem	2	stal nierdzewna / żeliwo
Lp.	Nazwa wyrobu	Ilość	Materiał



OPRACOWANIE CHRONIONE PRAWEM AUTORSKIM. ZMIANY LUB KOPIOWANIE WYMAGAJĄ PISEMNEJ ZGODY AUTORÓW PROJEKTU.

<div>PRACOWNIA PROJEKTOWA</div> <div> <b>PROJEKT</b></div> <div>FABRYKA KRESEK SP. Z O.O., UL.MARII SKŁODOWSKIEJ-CURIE 41C, lok. 103, 87-100 TORUŃ, TEL. 505 018 687</div>			
OBIEKT	Budynek mieszkalny wielorodzinny		
ADRES OBIEKTU	dz. nr 471/1, 471/2, 476/1, 476/3, 476/4 obręb JABŁONOWO POMORSKIE		
PROJEKT ZAGOSPODAROWANIA TERENU			
TEMAT RYSUNKU	POMPOWNIA		
SKALA RYS.	1:25	NR RYS.	5
DATA	05.2025		PODPIS
PROJEKTANT	mgr inż. Magdalena Wojciechowska upr. bud. KUP/0101/PWBS/2018 w spec. inst. sanitarne, bez ograniczeń		

**ZAKŁAD  
USŁUG KOMUNALNYCH**  
ul. Główna 28A  
87-330 Jabłonowo Pomorskie

**Spółeczna Inicjatywa Mieszkaniowa  
„KZN-TORUŃSKI” sp. Z o.o.  
Ul. M. Skłodowskiej-Curie 41 C  
87 – 100 Toruń**

**Dotyczy: Warunków technicznych włączenia działek nr 471/1 ;471/2 ;476/1 ;476/3 ;476/4 zlokalizowanej w miejscowości Jabłonowo Pom. ul. Gen.Władysława Sikorskiego**

Zakład Usług Komunalnych w Jabłonowie Pomorskim w odpowiedzi na złożony wniosek z dnia 09.12.2024 r. ustala następujące warunki techniczne włączenia w/w działki do miejskiej sieci wodociągowej:

### **1. Przyłącze wodociągowe**

- włączenia posesji dokonać do istniejącego wodociągu śr.110 zlokalizowanego w ul. Gen Władysława Sikorskiego na terenie działki nr 499/5 za pomocą trójnika z zasuwą
- na włączeniu przyłączy uzbroić w zasuwę żeliwną z obudową i skrzynką uliczną. Całość obrukować i oznakować typową tabliczką informacyjną.
- przed trójnikiem na sieci głównej 110 mm w ul. Gen Władysława Sikorskiego zamontować dodatkową zasuwę (pozwalającą w sytuacjach awaryjnych na odcięcie naprawianego odcinka sieci)
- na zakończeniu przyłącza zamontować zestaw wodomierza głównego składający się z wodomierza i zaworów odcinających. Za zestawem wodomierzowym od strony instalacji należy zamontować zawór antyskażeniowy. Zestaw wodomierzowy należy umieścić studni wodomierzowej na terenie posesji. Wodomierz zabezpieczyć przed zalaniem wodą, zamarzaniem oraz dostępem osób niepowołanych, zapewniając łatwy dostęp

- przyłączy za studnią wodomierzową wykonać z rur PE D63 do wody PN10. Na całej długości wykopu, około 40cm nad przewodem wodociągowym ułożyć niebieską taśmę lokalizacyjno-ostrzegawczą z metalizowaną wkładką. Minimalne zagłębienie przewodu
- 1,6m.

## **2. Przyłączy kanalizacji sanitarnej**

- włączenia posesji dokonać do kwadratowej studni rewizyjnej na połączeniu sieci kanalizacyjnej ksD300 i ksD400 o rzędnej dna 88.94 zlokalizowanej na granicy działek 499/5 i 472 w wjeździe pomiędzy budynkami nr 1 i 2.
- projektowane przyłączy kanalizacyjne wykonać z rur PVC Ø160 SN8 kN/m<sup>2</sup>,
- przejście przez ścianę studni rewizyjnej, włączeniowej wykonać jako szczelne,
- przed projektowaniem należy sprawdzić geodezyjnie rzędne posadowienia istniejącej studni rewizyjnej,
- **na ułożenie przewodu kanalizacyjnego w pasie drogowym, należy uzyskać zgodę właściciela drogi.**

## **3. Przyłączy kanalizacji deszczowej**

- włączenia kanalizacji deszczowej dokonać do studni rewizyjnej na sieci kanalizacji deszczowej ksD300 o rzędnej 89.46/91,48 zlokalizowanej w ul. Generała Władysława Sikorskiego działka 499/5
- na kanalizacji deszczowej, przed włączeniem do studni na przyłączy zamontować regulator przepływu dla maksymalnego natężenia wód odprowadzanych 20 dm<sup>3</sup>/s.
- projektowane przyłączy kanalizacyjne wykonać z rur PVC Ø250 SN8 kN/m<sup>2</sup>,
- przejście przez ścianę studni rewizyjnej, włączeniowej wykonać jako szczelne,
- przed projektowaniem należy sprawdzić geodezyjnie rzędne posadowienia istniejącej studni rewizyjnej,
- **na ułożenie przewodu kanalizacyjnego w pasie drogowym, należy uzyskać zgodę właściciela drogi.**

## **3. Warunki ogólne**



- opracować dokumentację projektową przyłączy wod-kan wraz z uzgodnieniami i przedłożyć do zatwierdzenia do Zakładu Usług Komunalnych w Jabłonie Pomorskim (1 egz. pozostaje w ZUK),
- na 7 dni przed przystąpieniem do wykonywania zgłosić do ZUK w Jabłonie Pomorskim,
- przed zasypaniem, przyłącza wod-kan podlegają odbiorowi technicznemu przez przedstawiciela ZUK w Jabłonie Pomorskim. Na okoliczność odbioru sporządzić protokół odbioru.
- inwestor zobowiązany jest do wykonania inwentaryzacji geodezyjnej przed zasypaniem przyłączy i dostarczenie jej do ZUK w Jabłonie Pomorskim,
- w przypadku kolizji przebudowa wszelkich niezainwentaryzowanych sieci wod-kan na koszt i staraniem inwestora,
- przed włączeniem do miejskiej sieci wodociągowej, inwestor zobowiązany jest do wykonania prób szczelności oraz dezynfekcji przyłącza w obecności przedstawiciela ZUK w Jabłonie Pomorskim. Na tą okoliczność sporządzony zostanie protokół odbioru.
- przed poborem wody z sieci wodociągowej inwestor zobowiązany jest wykonać badanie bakteriologiczne wody i dostarczyć do ZUK w Jabłonie Pomorskim.
- obowiązkiem inwestora jest uzgodnienie trasy przyłączy z właścicielami gruntów, po których zaprojektowane zostaną przyłącza.
- włączenie do miejskich sieci wykonuje firma posiadająca uprawnienia do w/w robót w obecności przedstawiciela ZUK w Jabłonie Pomorskim.
- warunki techniczne ważne są 2 lata od daty wydania.

**p.o. Dyrektora**

*Andrzej Jasiński*

(nazwa organu, który przeprowadza naradę koordynacyjną)

GG.6630.79.2025.1

(znak sprawy)

PROTOKÓŁ

z narady koordynacyjnej z dnia:  
2025-05-09

Przewodniczący narady: Aleksandra Jabłońska, geodeta w Wydziale Geodezji, Katastru i Gospodarki Nieruchomościami

(imię i nazwisko oraz stanowisko służbowe)

Sposób przeprowadzenia narady: za pomocą środków komunikacji elektronicznej

Wnioskodawca	Inwestor
Fabryka Kresk SP. Z O.O.  M. Skłodowskiej-Curie 41C, lok. 102 87-100 Toru	Spółeczna Inicjatywa Mieszkańcowa "KZN-Toruński" Spółka z ograniczoną odpowiedzialnością  Marii Skłodowskiej-Curie 41A 87-100 Toru

Zakres obszarowy przedmiotu narady koordynacyjnej				
Nr gminy	Nr obręb	Działka	Nazwa gminy	Nazwa obręb
074	17	476/4	JABŁONOWO-m.	JABŁONOWO MIASTO
074	17	477	JABŁONOWO-m.	JABŁONOWO MIASTO
074	17	474	JABŁONOWO-m.	JABŁONOWO MIASTO
074	17	476/3	JABŁONOWO-m.	JABŁONOWO MIASTO
074	17	481	JABŁONOWO-m.	JABŁONOWO MIASTO

Opis przedmiotu narady koordynacyjnej	
Lp.	Nazwa asortymentu
1	PRZYŁĄCZKI WODOCIĄGOWE
2	PRZYŁĄCZKI KANALIZACYJNE

Uwagi przewodniczącego narady
Osnowa- Zgodnie z art. 15 ustawy prawo geodezyjne i kartograficzne w przypadku występowania w obszarze projektowanych urządzeń punktów osnów geodezyjnych należy zapewnić szczególnie ochronę znaków wraz z wymogiem ich markowania przed rozpoczęciem prac budowlanych przez właściwe jednostki wykonawstwa geodezyjnego. W przypadku niedostosowania się do wymogu ochrony znaków inwestor będzie odpowiedzialny za pokrycie kosztów odtworzenia znaków. drogi Wojewódzkie - uzgodni indywidualnie drogi Krajowe - uzgodni indywidualnie tereny PKP - uzgodni indywidualnie

INSTYTUCJE BIORĄCE UDZIAŁ W NARADZIE KOORDYNACYJNEJ			
Lp.	Nazwa Instytucji	Imię, nazwisko uzgadniającego Data	Stanowisko uczestnika
1	ENERGA - Operator S.A. Oddział w Toruniu	Fanzlau Kacper ENERGA 2025-05-07 09:00:25	- Celem dokładnego ustalenia trasy istniejącego kabla n.n. i kabla SN należy wykonać próbną przekopę. - Prace ziemne prowadzone w pobliżu kabli elektroenergetycznych wykonywać należy łopatą.

2	Netia S.A	Wachowski Waldemar Netia S.A.  2025-05-03 21:18:01	Netia SA  02-822 Warszawa, ul. Poleczki 13
			<p>Adres do korespondencji:  Netia SA  Dział Utrzymania Usług  Okr g Północny  87-100 Toru  ul. Legionów 119  tel. +48 22 352 66 94  fax +48 56 660 02 50</p> <p>Warunki zabezpieczenia</p> <p>1.Skrzy owania (kolizje) i zbli enia projektowane z istniej c kanalizacj Netia S.A rozwi za zgodnie z normami prawa budowlanego .Przy zbli eniu lub skrzy owaniu linia kablowa powinna by zabezpieczona rurami ochronnymi na całej długo ci. Zachowa przepisowe odległo ci w pionie i poziomie od kabli.</p> <p>2.Prace ziemne prowadzone w pobli u urz dze Netii S.A. wykona sposobem r czynym(łopat ).</p> <p>3.Wykonawca (inwestor) odpowiada materialnie za wszelkie straty wynikłe z uszkodze urz dze telekomunikacyjnych Netii S.A. podczas prowadzenia robót.</p> <p>4. Przed przyst pieniem do robót zwi zanych bezpo rednio z sieci Netii SA w celu uzyskania ich akceptacji, Wykonawca zgłosi pisemnie z minimum 14-dniowym wyprzedzeniem/ zamiaru rozpocz cia prac. Zgłoszenie prac winno zawiera ; termin planowanego rozpocz cia i zako czenia, lokalizacj , zakres i harmonogram prac, nr uzgodnienia ZUDP, nr uzgodnie Netii SA.</p> <p>5.Prace przy rozwi zaniu skrzy owa i zbli e urz dze prowadzi pod nadzorem pracownika Netii S.A. Rejon Toru (nadzór jest płatny według stawek Netii S.A).</p> <p>6.W przypadku zmiany rz dnych terenu nale y uwzgl dni regulacj poziomu infrastruktury telekomunikacyjnej z zachowaniem normatywnego przykrycia w stosunku do projektowanej niwelety.</p> <p>7.Netia S.A nie b dzie ponosiła kosztów przebudowy i poziomowania swoich urz dze w przypadku zmiany rz dnych wysoko ci terenu w wyniku realizacji projektu.</p> <p>8.W projektowanych wjazdach i zjazdach oraz nowo projektowanych odcinkach jezdni krzy uj cych si z istniej c infrastruktur techniczn Netii nale y, j pogł bi i zabezpieczy rurami ochronnymi dwudzielnymi O160.</p> <p>9.W przypadku uszkodzenia w trakcie prac sieci telekomunikacyjnej Netia S.A. Wykonawca zobowi zany jest niezwłocznie powiadomi o tym fakcie Operatora, tel. +48 22 330 66 94 lub +48 22 701 15 11 (czynny 24h); e-mail: nadzory@netia.pl;</p> <p>10.Wykonawca (inwestor) zobowi zany jest zgłosi o terminie rozpocz cia robót ziemnych oraz przedstawi harmonogram prac z pi ciodniowym wyprzedzeniem do Netii S.A. przy ul. Legionów 119 w Toruniu (tel-22/352 66 94, fax -56/6600250).</p> <p>11.Wykonane prace oraz zabezpieczenia przed zasypaniem, nale y zgłosi do odbioru .</p> <p>12.Wszelkie koszty zwi zane z wydaniem warunków technicznych, przebudow , nadzorem (nadzór techniczny przedstawiciela Netii płatny zgodnie z obowi zuj cym cennikiem w Netia SA) i zabezpieczeniem istniej cej infrastruktury Netii ponosi inwestor.</p> <p>13.Wykonawca zobowi zany jest przeprowadzi kalibracj potwierdzaj c dro no kanalizacji teletechnicznej po</p>



			<p>wykonanych pracach w obr bie infrastruktury Netia S.A. w obecno ci przedstawiciela – wła ciciela sieci.</p> <p>Netia S.A. zastrzega sobie , e do czasu realizacji projektu, zawarto sieci Netia S.A mo e ulec zmianie pod wzgl dem zasobno ci sieci teletechnicznej.</p> <p>Powy sze uzgodnienie wa ne dwa lata od daty wydania.</p>
3	Zarz d Dróg Powiatowych w Brodnicy	Karbowski Mirosław ZDP w Brodnicy 2025-05-05 12:28:30	zał cznik
4	PERN S.A.	Emilia Mróz PERN 2025-05-06 08:04:02	brak uwag
5	W zeł Teleinformatyczny Brodnica Regionalne Centrum Informatyki Bydgoszcz	Robert Samek Wojsko 2025-05-08 13:58:15	brak uwag
6	Multimedia Polska S.A.	Kobusi ski Miłosz Multimedia Polska S.A. 2025-05-07 06:57:54	brak uwag
7	Polska Spółka Gazownictwa Sp. z o.o. Oddział w Gda sku Zakład w Bydgoszczy Punkt Dystrybucji Gazu w Kowalewie Pomorskim	Latanowicz Karol Polska S-ka Gazownictwa 2025-05-06 08:56:44	Nie dotyczy, brak sieci gazowej we wskazanym zakresie
8	G.EN. OPERATOR Sp. z o.o.	Adam Krampikowski G.EN OPERATOR 2025-05-07 10:02:26	brak uwag
9	Polska Spółka Gazownictwa sp. z o.o. Oddział Zakład Gazowniczy w Bydgoszczy	Maciejewski Maciej Polska S-ka Gazownictwa 2025-05-08 07:45:44	Brak uwag. „Zaopiniowano wył cznie pod wzgl dem sieci gazowej wysokiego ci nienia”

	INSTYTUCJE ZAWIADOMIONE O NARADZIE KOORDYNACYJNEJ, KTÓRE W NIEJ NIE UCZESTNICZYŁY
Lp.	Nazwa Instytucji
1	Orange Polska SA
2	Gmina Miasta Brodnicy
3	Miejskie Przedsi biorstwo Wodoci gów i Kanalizacji Sp. z o.o.
4	" ELTRONIK " Media Sp. z o.o. Sp.k. w Brodnicy
5	Gmina Bartniczka
6	Urz d Gminy w Bobrowie
7	GMINA BRODNICA
8	Gmina Zbiczno
9	Urz d Gminy wiedziebnia
10	Miasto i Gmina Jabłonowie Pomorskie
11	Urz d Gminy w Brzoziu
12	Zakład Wodoci gów i Kanalizacji w Jabłonowie Pomorskim
13	PEC Sp. z.o.o. Przedsi biorstwo Energetyki Ciepłej
14	Gmina Osiek
15	Urz d Miasta i Gminy Górzno
16	Gaz media Sp. z o.o.

---

Zgodnie z art 28ba ust. 1 Prawo Geodezyjne i Kartograficzne (Dz.U.2024.1151 t.j.) Nieobecno na naradzie koordynacyjnej podmiotu nale ycie zawiadomionego o jej miejscu i terminie nie stanowi przeszkody do jej przeprowadzenia. Przyjmuje si , e podmiot ten nie składa zastrze e do usytuowania projektowanej sieci uzbrojenia terenu przedstawionego w planie sytuacyjnym, o którym mowa w art. 28b ust. 3.

Załącznikiem do niniejszego protokołu jest mapa z projektem usytuowania sieci uzbrojenia

## MAPA DO CELÓW PROJEKTOWYCH

SKALA 1:500

Układ odniesienia: PL-ETRF89, układ wsp. płaskich: PL-2000 strefa 6 (18°), układ wys.: PL-EVRF2007-NH

Sekcje mapy: 6.199.30.09.3.2; 6.199.30.09.1.4

GG.6640.1607.2025

-----zakres opracowania

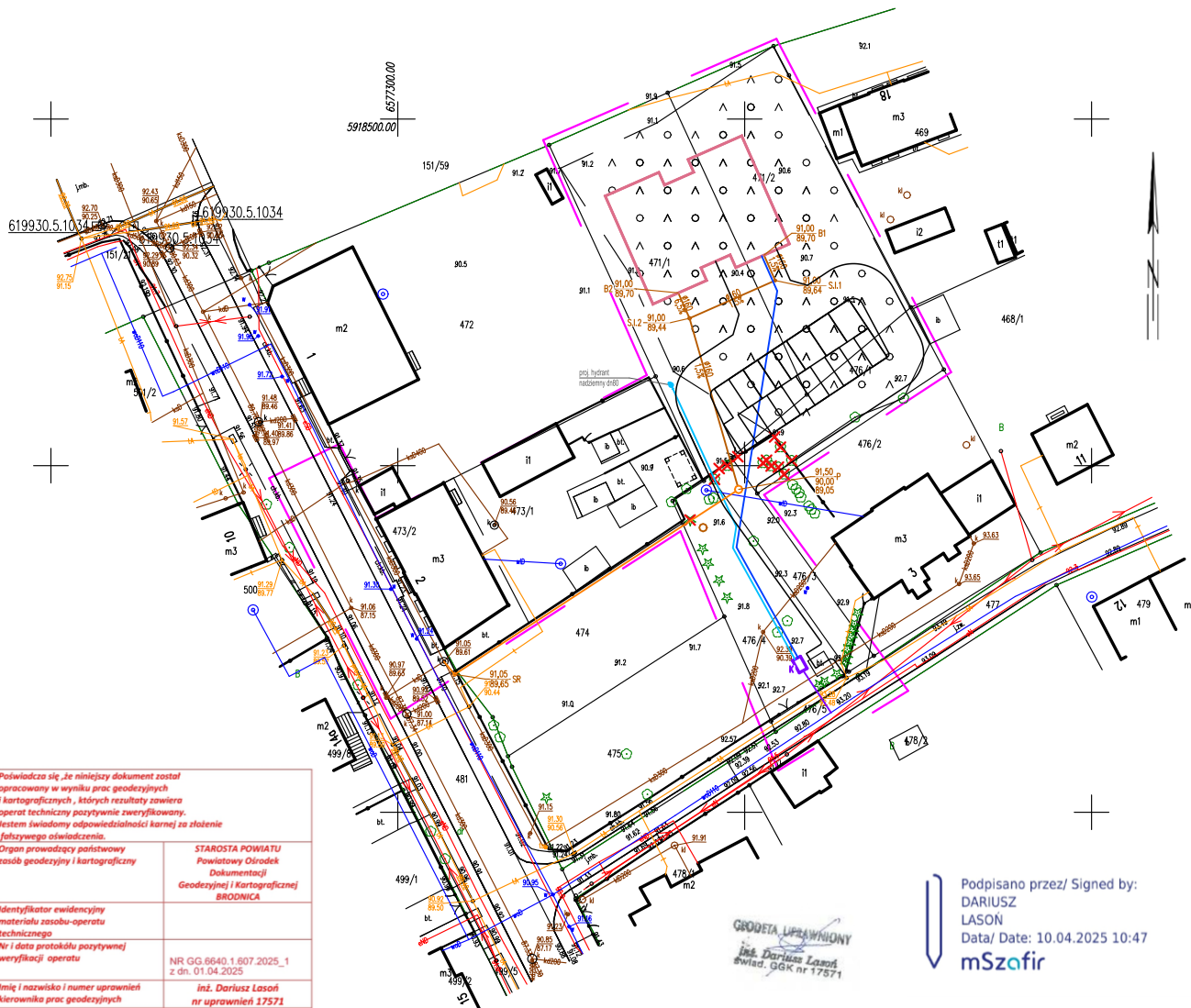
Nie wyklucza się istnienia innych nie wykazanych na niniejszej mapie urządzeń podziemnych, które nie były zgłoszone do inwentaryzacji geodezyjnej lub o których brak jest informacji w zasobie geodezyjnym.

Niniejsza mapa wykonana została bez ustalenia obciążenia dot. służebności gruntowych w księgach wieczystych.

Mapa powstała w oparciu o dane z zasobu geodezyjnego oraz pomiar bezpośredni.

Granice nieruchomości przyjęto wg. ewidencji zasobu geodezyjnego.

Mapa aktualna na dz. 26.03.2025



Polewiczka się, że niniejszy dokument został opracowany w wyniku prac geodezyjnych i kartograficznych, których rezultaty zawiera operat techniczny pozytywnie zweryfikowany. Jestem świadomy odpowiedzialności karnej za złożenie fałszywego oświadczenia.	
Organ prowadzący państwowy zasób geodezyjny i kartograficzny	STAROSTA POWIATU Powiatowy Ośrodek Dokumentacji Geodezyjnej i Kartograficznej BRODNICA
Identyfikator ewidencyjny materiału zasobu-operatu technicznego	
Nr i data protokołu pozytywnej weryfikacji operatu	NR GG.6640.1.607.2025_1 z dn. 01.04.2025
Imię i nazwisko i numer uprawnień kierownika prac geodezyjnych	inż. Dariusz Łasón nr uprawnień 17571

Podpisano przez/ Signed by:  
DARIUSZ  
ŁASÓN  
Data/ Date: 10.04.2025 10:47  
mSzafir

OPRACOWANIE CHRONIONE PRAWEM AUTORSKIM. ZMIANY LUB KOPIOWANIE WYMAGAJĄ PISEMNEJ ZGODY AUTORÓW PROJEKTU.

**PRACOWNIA PROJEKTOWA**  
**EM PROJEKT**FABRYKA KRESEK SP. Z O.O., UL. MARII SKŁODOWSKIEJ-CURIE 41C, lok. 103, 87-100 TORUŃ,  
TEL. 505 018 687

OBIEKT	Budynek mieszkalny wielorodzinny		
ADRES OBIEKTU	dz. nr 471/1, 471/2, 476/1, 476/3, 476/4 obręb JABŁONOWO POMORSKIE		
PROJEKT ZAGOSPODAROWANIA TERENU			
TEMAT RYSUNKU	PZT		
SKALA RYS.	1:500	NR RYS.	PZT
DATA	04.2025	PODPIS	
PROJEKTANT	mgr inż. Magdalena Wojciechowska upr. bud. KUP/0101/PWBS/2018 w spec. inst. sanitarne, bez ograniczeń		

## LEGENDA:

- PROJ. INST. KANALIZACJI SANITARNEJ (POZA ZAKRESEM OPRAWOWANIA)
- PROJ. PRZYLĄCZE KANALIZACJI SANITARNEJ
- PROJ. ZEWNĘTRZNA INSTALACJA WODY P. POZ. (POZA ZAKRESEM OPRAWOWANIA)
- PROJ. ZEWNĘTRZNA INSTALACJA WODY (POZA ZAKRESEM OPRAWOWANIA)
- PROJ. PRZYLĄCZE WODY
- SL1 PROJ. STUDNIA KANALIZACJI SANITARNEJ
- K PROJ. KOMORA WODOMIERNICZA
- P PROJ. POMPOWNA SOEKÓW SANITARNYCH
- SR PROJ. STUDNIO ROZPRĘŻNA KANALIZACJI SANITARNEJ
- OBRYŚ PROJEKTOWANEGO BUDYNKU

Za zgodność mapy do celów projektowych z oryginałem

**TN.4042-45/25/MK**

## **DECYZJA**

Na podstawie art. 39 ust.1 i 3 ustawy z dnia 21 marca 1985r. o drogach publicznych (Dz. U. z 2024 r. poz. 320 ze zm.) oraz rozporządzenia Rady Ministrów z dnia 1 czerwca 2004 r. w sprawie określenia warunków udzielania zezwoleń na zajęcie pasa drogowego (Dz. U. z 2016 r. poz. 1264) a także art. 104 ustawy z dnia 14 czerwca 1960 r. Kodeks postępowania administracyjnego (Dz. U. z 2024 r. poz. 572), po rozpatrzeniu wniosku złożonego przez firmę Fabrykę Kresiek Sp. z o.o., ul. Marii Skłodowskiej-Curie 41C, lok. 103, 87-100 Toruń, reprezentowaną przez Panią Ewę Nierychlewską - Lulę działającą z upoważnienia Społecznej Inicjatywy Mieszkaniowej „KZN-TORUŃSKI” Sp. z o.o., ul. M. Skłodowskiej-Curie 41C, 87-100 Toruń o uzgodnienie projektowanej trasy przyłącza kanalizacji sanitarnej w Jabłonowie Pomorskim, w zakresie lokalizacji w pasie drogowym drogi powiatowej nr 1815C Jabłonowo – Górale – Konojady – dr. nr 543,

### **zezwałam**

**Społecznej Inicjatywy Mieszkaniowej „KZN-TORUŃSKI” Sp. z o.o., ul. M. Skłodowskiej-Curie 41C, 87-100 Toruń** na lokalizację w pasie drogowym drogi powiatowej nr 1815C Jabłonowo – Górale – Konojady – dr. nr 543, (działka nr 481- obręb geodezyjny Jabłonowo) projektowanego odcinka przyłącza kanalizacji sanitarnej w Jabłonowie Pomorskim (ulica Gen. Sikorskiego), przy zachowaniu następujących warunków:

- projektowaną studnię kanalizacyjną posadzić w terenie zielonym bez naruszania konstrukcji nawierzchni chodnika, wykop zasypywać piaskiem warstwami o grubości 20-30 cm z zagęszczeniem każdej warstwy ubijakami spalinowymi lub elektrycznymi,
- projektowane przyłącze wprowadzić bezpośrednio do istniejącej studni kanalizacyjnej bez naruszania konstrukcji nawierzchni zjazdu,
- uszkodzone elementy pasa drogowego należy przywrócić do stanu pierwotnego,
- roboty prowadzone w pasie drogowym muszą być oznakowane w sposób zapewniający płynność ruchu drogowego i pieszego na podstawie zatwierdzonego projektu czasowej organizacji ruchu,
- w przypadku naruszenia praw osób trzecich, spowodowania awarii urządzeń obcych, zaistnienie w związku z zajęciem terenu wypadków i kolizji, skutki ponosi zajmujący pas drogowy,
- przed rozpoczęciem robót Inwestor jest zobowiązany do uzyskania pozwolenia na budowę lub zgłoszenia budowy albo wykonywania robót budowlanych,
- Inwestor – Społeczna Inicjatywa Mieszkaniowa „KZN-TORUŃSKI” Sp. z o.o., ul. M. Skłodowskiej-Curie 41C, 87-100 Toruń ponosi pełną odpowiedzialność finansową za utratę obowiązującej gwarancji Wykonawcy oraz niedotrzymanie obowiązku utrzymania trwałości projektu nr RPKP.05.01.00-04-009/17 pn. „Rozbudowa drogi powiatowej nr 1815C Jabłonowo Pomorskie – Górale – Konojady na odcinku ul. Główna i Kolejowa Etap I i ul. Gen. Sikorskiego Etap II” zrealizowanego w ramach Regionalnego Programu Operacyjnego Województwa Kujawsko-Pomorskiego na lata 2014 – 2020 wynikłą w związku z wykonywaniem przyłącza kanalizacji sanitarnej,

**Zarząd drogi wyraża zgodę Społecznej Inicjatywy Mieszkaniowej „KZN-TORUŃSKI” Sp. z o.o., ul. M. Skłodowskiej-Curie 41C, 87-100 Toruń na dysponowanie gruntem (działka nr 481- obręb geodezyjny Jabłonowo) dla potrzeb wykonania uzgadnianego obiektu zgodnie z Prawem Budowlanym art. 32 ust. 4 pkt 2.**

### **UZASADNIENIE**

Zgodnie z Art. 39 ust. 1 pkt. 1 ustawy o drogach publicznych zabrania się w pasie drogowym lokalizacji lub umieszczania urządzeń obcych, przedmiotów i materiałów niezwiązanych z potrzebami zarządzania drogami lub potrzebami ruchu drogowego, a takim jest przyłącze kanalizacji sanitarnej. Na podstawie postanowień Art. 39 ust. 1a ustawy o drogach publicznych nie stosowania przepisu Art. 39 ust. 1 pkt. 1 w stosunku do umieszczania, konserwacji, przebudowy i naprawy infrastruktury telekomunikacyjnej w rozumieniu ustawy z dnia 16 lipca 2004 r. – Prawo telekomunikacyjne (Dz. U. z 2024 r. poz. 34 ze zm.) oraz urządzeń służących do doprowadzania lub odprowadzania płynów, pary, gazu, energii elektrycznej w tym

punktów ładowania stanowiących część infrastruktury ładowania drogowego transportu publicznego, oraz urządzeń związanych z ich eksploatacją, a także do innych czynności związanych z eksploatacją tej infrastruktury i tych urządzeń, jeżeli warunki techniczne i wymogi bezpieczeństwa na to pozwalają została wyrażona zgoda na przedstawioną w projekcie budowę przyłącza kanalizacji sanitarnej z warunkami jego umieszczania w pasie drogowym, biorącymi pod uwagę minimalną ingerencję w istniejące elementy wyposażenia drogi oraz nie wpływające na zagrożenia bezpieczeństwa ruchu drogowego w trakcie realizacji budowy, utrzymania i awarii. W szczególnie uzasadnionym przypadku, jakim jest wykonanie włączenia w istniejącą studnię kanalizacyjną, zgodnie z art. 39 ust. 3 cytowanej wyżej ustawy została wyrażona zgoda na lokalizację przyłącza w pasie drogowym.

*Zezwolenie zarządcy drogi wyrażone w niniejszej decyzji nie jest równoznaczne z pozwoleniem na budowę, zgłoszeniem budowy czy wykonaniem robot budowlanych stosownie do przepisów ustawy z dnia 7 lipca 1994r. Prawo Budowlane (Dz. U. z 2024 r. poz. 725).*

Zezwolenie zarządcy drogi wyrażone w niniejszej decyzji nie upoważnia do prowadzenia robót w pasie drogowym ani umieszczenia urządzeń bez uprzedniego zezwolenia, o które Inwestor lub działający z Jego upoważnienia wykonawca powinien wystąpić do Zarządu Dróg Powiatowych w Brodnicy w trybie i na warunkach określonych w rozporządzeniu Rady Ministrów z dnia 01 czerwca 2004 r. w sprawie określenia warunków udzielania zezwoleń na zajęcie pasa drogowego (Dz. U. z 2016 poz. 1264). W zezwoleniu tym, na podstawie art. 40 ustawy z dnia 21 marca 1985 r. o drogach publicznych zostaną naliczone opłaty: **pierwsza opłata roczna za umieszczenie w pasie drogowym urządzenia będącego przedmiotem niniejszego zezwolenia oraz opłata za zajęcie pasa drogowego za okres prowadzenia robót w pasie drogowym według stawek opłat ustalonych uchwałą Rady Powiatu w Brodnicy płatna w terminie 14 dni od dnia, w którym decyzja ustalająca ich wysokość stała się ostateczna.**

**Następne opłaty roczne, za pozostawione w pasie drogowym urządzenie, będą naliczane z płatnością w terminie do 15 stycznia każdego roku, z góry za dany rok w drodze decyzji administracyjnej według aktualnych stawek na dany rok uchwalonych przez Radę Powiatu w Brodnicy.**

### POUCZENIE

Od niniejszej decyzji stronie służy odwołanie do Samorządowego Kolegium Odwoławczego w Toruniu za moim pośrednictwem złożone w terminie 14 dnia od dnia jej otrzymania.

W trakcie biegu terminu do wniesienia odwołania strona może zrzec się prawa do wniesienia odwołania wobec organu administracji publicznej, który wydał decyzję. Z dniem doręczenia organowi administracji publicznej oświadczenia o zrzeczeniu się prawa do wniesienia odwołania przez ostatnią ze stron postępowania decyzja staje się ostateczna i prawomocna, co oznacza, iż decyzja podlega natychmiastowemu wykonaniu i brak jest możliwości zaskarżenia decyzji do Wojewódzkiego Sądu Administracyjnego. Nie jest możliwe skuteczne cofnięcie oświadczenia o zrzeczeniu się prawa do wniesienia odwołania.

Jeżeli niniejsza decyzja została wydana z naruszeniem przepisów postępowania, a konieczny do wyjaśnienia zakres sprawy ma istotny wpływ na jej rozstrzygnięcie, na zgodny wniosek wszystkie strony zawarte w odwołaniu, organ odwoławczy przeprowadza postępowanie wyjaśniające w zakresie niezbędnym do rozstrzygnięcia sprawy. Organ odwoławczy przeprowadza postępowanie wyjaśniające także wówczas, gdy jedna ze stron zawarła w odwołaniu wnioski o przeprowadzenie przez organ odwoławczy postępowania wyjaśniającego w zakresie niezbędnym do rozstrzygnięcia sprawy, a pozostałe strony wyraziły na to zgodę w terminie czternastu dni od dnia doręczenia im zawiadomienia o wniesieniu odwołania, zawierającego wnioski o przeprowadzenie przez organ odwoławczy postępowania wyjaśniającego w zakresie niezbędnym do rozstrzygnięcia sprawy.

**z up. ZARZĄDU POWIATU**  
  
**Mariusz Bodaczewski**  
Dyrektor Zarządu Dróg Powiatowych  
w Brodnicy

### Otrzymują:

1. Fabryka Kresiek Sp. z o.o., ul. Marii Skłodowskiej-Curie 41C, lok. 103, 87-100 Toruń, Pełnomocnik Pani Ewa Nierychlewska - Lula
2. Społeczna Inicjatywa Mieszkaniowa „KZN-TORUŃSKI” Sp. z o.o. ul. M. Skłodowskiej-Curie 41C, 87-100 Toruń
3. a/a





**Urząd Miasta i Gminy Jabłonowo Pomorskie**

ul. Główna 28; 87-330 Jabłonowo Pomorskie

woj. kujawsko-pomorskie tel. 56 69 76 800, fax. 56 69 79 001

e-mail: sekretariat@jablonowopomorskie.pl

Jabłonowo Pomorskie, dnia 19 maja 2025 r.

Znak sprawy: IPP.7230.15.2025

Szanowna Pani

Ewa Nierychlewska - Lula

FABRYKA KRESEK Sp. z o. o.

ul. M. Skłodowskiej - Curie 41 c lok. 103

87-100 Toruń

Dotyczy: uzgodnienia lokalizacji projektowanej infrastruktury technicznej na działkach drogi gminnej

W odpowiedzi na wniosek z dnia 14 kwietnia 2025 r. (data wpływu do tut. Urzędu 22 kwietnia 2025 r.) dotyczący uzgodnienia lokalizacji projektowanej infrastruktury technicznej na działkach należących do Miasta i Gminy Jabłonowo Pomorskie, rodzaj infrastruktury:

- włączenie przyłącza wodociągowego do sieci w działce drogi gminnej nr 477, obr.0017
- przejście przewodem tłoczonym metodą przeciskową przez działkę gminną nr 474, obr. 0017

zlokalizowanych w Jabłonowie Pomorskim przy ulicy Gen. W. Sikorskiego

- Burmistrz Miasta i Gminy Jabłonowo Pomorskie uzgadnia ww. zakres, zgodnie przedłożonym załącznikiem graficznym. Jednocześnie zarządca działek 477 i 474 wyraża zgodę na dysponowanie gruntem na cele budowlane dla potrzeb powyższego zadania. Prace w obrębie jezdni o nawierzchniach bitumicznych należy bezwzględnie prowadzić metodą bezwykopową. Pozostały teren objęty robotami przywrócić do stanu pierwotnego wraz z przywróceniem warstw konstrukcyjnych.

Z poważaniem,

**BURMISTRZ**  
*Marzanna Fettke*  
Marzanna Fettke

Otrzymują:

1) adresat

2) a/a



WYKONAWCA: **WYKONAWCA USŁUGOWA**  
**PROFIL**  
 Jacek Wackiewicz  
 ul. Towarowa 5a  
 84-100 Jastrowo Pomorskie  
 tel. 0606 287 573  
 e-mail: wackiewicz73@o2.pl  
 REGON: 340 329 633

Sekcje mapy: 6.199.30.09.3.2; 6.199.30.09.1.4  
 GG.6640.1607.2025

z zakresu opracowania

Ne wykazuje się istnienia innych nie wykazanych na niniejszej mapie urządzeń podziemnych, które nie były zgłoszone do inwentaryzacji geodezyjnej lub o których brak jest informacji w zasobie geodezyjnym.

Niniejsza mapa wykonana została bez ustaleń obciążeń dot. służebności gruntowych w księgach wieczystych. Mapa powstała w oparciu o dane z zasobu geodezyjnego oraz pomiar bezpośredni. Granice nieruchomości przyjęto wg. ewidencji zasobu geodezyjnego. Mapa aktualna na dz. 26.03.2025

# MAPA DO CELÓW PROJEKTOWYCH SKALA 1:500

Układ odniesienia: PL-ETRF89, układ wsp. płaskich: PL-2000 strefa 6 (18°), układ wys.: PL-EVRF 2007-NH

Województwo: kujawsko-pomorskie  
 Powiat: brodzicki  
 Jednostka ewidencyjna: 040207\_4 Jastrowo Pomorskie  
 Obręb: 0017 Jastrowo Pomorskie  
 Działka: 47V/47V2, 473/1



Pozwolić się, że niniejszy dokument został opracowany w wyniku prac geodezyjnych i kartograficznych, których rezultaty zawiera opisanie techniczne pozytywnie zweryfikowane. Jestem świadomy odpowiedzialności karnej za złożenie fałszywego oświadczenia.	
Organ prowadzący państwowy zasób geodezyjny i kartograficzny	STAROSTA POWIATU Powiatowy Ośrodek Dokumentacji Geodezyjnej i Kartograficznej BRODNICA
Identyfikator ewidencyjny materiału zasobu operatu technicznego	
Nr i data protokołu pozytywnej weryfikacji operatu	NR GG.6640.1.607.2025_1 z dn. 01.04.2025
Imię i nazwisko i numer uprawnień kierownika prac geodezyjnych	mgr inż. Dariusz Lasoń nr uprawnień 17571

## LEGENDA:

- PROJ. INST. KANALIZACJA SANITARNEJ (POZA ZAKRESEM OPRACOWANIA)
- PROJ. PRZYŁĄCZE KANALIZACJA SANITARNEJ
- PROJ. ZEWNĘTRZNA INSTALACJA WODY P. POD (POZA ZAKRESEM OPRACOWANIA)
- PROJ. ZEWNĘTRZNA INSTALACJA WODY (POZA ZAKRESEM OPRACOWANIA)
- PROJ. PRZYŁĄCZE WODY
- PROJ. STUDNIA KANALIZACJA SANITARNEJ
- PROJ. KOMBINA WODOCIERZOWA
- PROJ. POMPOWNA ŚCIEKÓW SANITARNYCH
- PROJ. STUDNIA ROZPRĘŻNA KANALIZACJA SANITARNEJ
- OBRYS PROJEKTOWANEGO BUDYNKU

Za zgodność mapy do celów projektowych z oryginałem

Podpisano przez/ Signed by:  
**DARIUSZ LASOŃ**  
 Data/ Date: 10.04.2025 10:47  
**mSzafir**

OPRACOWANIE CHRONIONE PRAWEM AUTORA. DANY I LUB INNE WYKORZYSTANIE, PRZEDMIOT ZOSTAŁ AUTOREM I	
<b>EMPROJEKT</b>	
FABRYKA KRESEK SP. Z O.O. UL. MARI SZCZODRZEŃSKA-CHŁE 41C lok. 103 87-100 TORUŃ TEL. 503 918 857	
OBIEKT	Budynek mieszkalny wielobrodziny
ADRES OBIEKTU	dz. nr 471/1, 471/2, 476/1, 476/3, 476/4 obręb JASTROWO POMORSKIE
PROJEKT ZAGOSPODAROWANIA TERENU	
TEMAT RYSUNKU	PZT
SKALA RYS.	1:500
DATA	04.2025
PROJEKTANT	mgr inż. Magdalena Włodarczyk upr. bud. 418/101/PWBS.2018 w oparciu o: 418/101/PWBS.2018
NR RYS.	PZT
PODPIS	